

**T.C.**  
**BULANCAK KAYMAKAMLIĐI**  
**İLÇE MİLLİ EĐİTİM MÜDÜRLÜĐÜ**  
**2024-2028**  
**STRATEJİK PLANI**



**Sizler, yani yeni Türkiye'nin genç evlatları!**

**Yorulmanız dahi beni takip edeceksiniz...**

**Dinlenmemek üzere yürümeye karar verenler, asla ve asla yorulmazlar. Türk gençliği gayeye, bizim yüksek idealimize durmadan, yorulmadan yürüyecektir.**

*K. Atatürk*

# İSTİKLAL MARŞI



Korkma, sönmez bu şafaklarda yüzen al sancak  
Sönmeden yurdumun üstünde tüten en son ocak.  
O benim milletimin yıldızıdır parlayacak!  
O benimdir, o benim milletimindir ancak!

Çatma, kurban olayım, çehreni ey nazlı hilal!  
Kahraman ırkıma bir gül... ne bu şiddet, bu celâl?  
Sana olmaz dökülen kanlarımız sonra helal.  
Hakkıdır, Hakk'a tapan milletimin istiklal.

Ben ezelden beridir hür yaşadım, hür yaşarım;  
Hangi çılgın bana zincir vuracakmış? Şaşarım!  
Kükremiş sel gibiyim, bendimi çiğner, aşarım.  
Yırtarım dağları, enginlere sığmam, taşarım.

Garbin âfâkını sarmışsa çelik zırhlı duvar.  
Benim iman dolu göğsüm gibi serhaddim var.  
Ulusun, korkma! Nasıl böyle bir imâni boğar,  
'Medeniyet!' dediğin tek dişi kalmış canavar?

Arkadaş, yurduma alçakları uğratma sakın;  
Siper et gövdeni, dursun bu hayâsızca akın.  
Doğacaktır sana va'dettiği günler Hakk'ın,  
Kim bilir, belki yarın, belki yarından da yakın.

Bastığın yerleri 'toprak' diyerek geçme, tanı!  
Düşün altındaki binlerce kefensiz yatanı.  
Sen şehid oğlusun, incitme, yazıktır, atanı.  
Verme, dünyâları alsan da bu cennet vatanı.

Kim bu cennet vatanın uğruna olmaz ki feda?  
Şühedâ fışkıracak toprağı sıksan, şühedâ!  
Cânı, cânânı, bütün varımı alsın da Hudâ,  
Etmesin tek vatanımdan beni dünyâda cüdâ.

Rûhumun senden İlahî, şudur ancak emeli:  
Değmesin ma' bedimin göğsüne nâ-mahrem eli!  
Bu ezanlar -ki şehâdetleri dinin temeli-  
Ebedî yurdumun üstünde benim inlemeli.

O zaman vecd ile bin secde eder -varsa- taşım.  
Her cerîhamdan, İlahî, boşanıp kanlı yaşım;  
Fışkırır rûh-ı mücerred gibi yerden na'sım;  
O zaman yükselerek arşa değer belki başım!

Dalgalar sen de şafaklar gibi ey sanlı hilâl!  
Olsun artık dökülen kanlarımın hepsi helâl.  
Ebediyyen sana yok, ırkıma yok izmihlâl;  
Hakkıdır, hür yaşamış, bayrağımın hürriyet,  
Hakkıdır, Hakk'a tapan milletimin istiklâl!

**Mehmet Akif Ersoy**



## SUNUŞ

Cumhuriyetimizin ikinci yüzyılı olan Türkiye Yüzyılı'nda kurumların, belirlediği hedeflere ulaşmasında temel yapı taşlarından biri olan stratejik planlama, İlçe Millî Eğitim Müdürlüğümüzün yürüttüğü faaliyetlerin yönetiminde ve millî eğitim alanında atılacak adımlarda bize ışık tutacak ve kararlılığımızı/verimliliğimizi en üst düzeye çıkaracaktır.

5018 sayılı Kamu Mali Yönetimi ve Kontrol Kanunu kapsamında stratejik planlama çalışmaları, kamu kaynaklarının etkili bir biçimde kullanılmasını sağlamak adına hayati bir öneme sahiptir. Bu düzenlemeler, kamunun daha etkin bir şekilde yönetilmesini ve vatandaşlara sunulan hizmetlerin kalitesinin artırılmasını amaçlamaktadır. İlçe Millî Eğitim Müdürlüğünün hazırladığı bu Stratejik Plan, Türkiye Yüzyılı'nın öncüleri olacak gençlerimizi yetiştirmek amacıyla yürütülen gayretli çalışmalarla hazırlanmıştır. Gazi Mustafa Kemal Atatürk'ün dediği gibi: *'En mühim ve feyizli vazifelerimiz millî eğitim işleridir. Millî eğitim işlerinde mutlaka muzaffer olmak lazımdır. Bir milletin hakiki kurtuluşu ancak bu suretle olur.'*

Geleceğimiz olan öğrencilerimizin bilgi/teknoloji yeterlikleri yanında girişimci, sosyal becerilerle donatılmış ve değerlerine bağlı bireyler olarak yetişmelerini sağlamak için birlikte çalışma zamanıdır. Bu stratejik plan, ilçemizin eğitim kalitesinin artırılmasına, gençlerimize ve Türkiye Yüzyılı'na önemli katkılar sağlayacaktır.

Planın hazırlanmasında katkısı bulunan herkese teşekkür eder eğitim camiamıza ve tüm paydaşlarımıza başarılar dilerim.

Ünal KOÇ  
Kaymakam



## ÖNSÖZ

Millî Eğitim Bakanlığımızın güçlü yarınlar için hayata geçirdiği Türkiye Yüzyılı vizyonunun ışığı ve heyecanıyla hazırlanan ve uzun süren çalışmaların ürünü olan Bulancak İlçe Millî Eğitim Müdürlüğü 2024-2028 Stratejik Planını sizlerle paylaşıyoruz.

5018 Sayılı Kamu Mali Yönetimi ve Kontrol Kanunu gereğince çıkarılan Strateji Geliştirme Birimlerinin Çalışma Usul ve Esasları Hakkında Yönetmelik çerçevesinde tüm kurum ve kuruluşların “strateji” birimlerini kurması yasal bir zorunluluk haline gelmiştir. Hazırlanan stratejik planların mükemmelliği kadar uygulanabilirliği ve hayata geçirilmesi de önemlidir. Çünkü uygulanamayan bir plan hayalden öteye gitmeyecek ve bilimsel olarak hiçbir anlam ifade etmeyecektir.

Sayın Bakanımızın da “Ülkemiz; sahip olduğu değerleri, birikimleri, 2053, 2071 hedefleri ve Türkiye Yüzyılı vizyonuyla gerçekten büyük bir ülkedir. Cumhuriyetimizin 100. yılının görkeminin gücü ile önümüzdeki yüzyılın planlarını yapmak, projeksiyonunu çizmek ve önümüzdeki yüzyılın ana gücünün Türkiye ve Türk milleti olması maksadıyla görevimiz olan maarif davasını layıkıyla yürüteceğimize inancım tamdır.” şeklinde ifade ettiği üzere 2053 ve 2071 Türkiye’sinin liderlerini yetiştirmek için yol haritasını büyük bir titizlikle çizmeye çalışan Stratejik Planlama Ekibi üyelerimize ve çalışmaya katılan öğretim liderlerimize teşekkürlerimi sunar, hazırlanan stratejik planın kurumlarımız ve paydaşlarımız için hayırlı olmasını dilerim.

Şenel BULUT  
İlçe Millî Eğitim Müdürü

## İÇİNDEKİLER

İlçe Milli Eğitim Müdürü Sunuşu  
İçindekiler  
Tablolar  
Kısaltmalar  
Tanımlar  
Giriş

### **I. BÖLÜM**

STRATEJİK PLAN HAZIRLIK SÜRECİ

### **II. BÖLÜM**

DURUM ANALİZİ

Kurumsal Tarihçe  
Uygulanmakta Olan Stratejik Planın Değerlendirilmesi  
Mevzuat Analizi  
Üst Politika Belgeleri Analizi  
Faaliyet Alanları ile Ürün ve Hizmetlerin Belirlenmesi  
Paydaş Analizi  
Kuruluş İçi Analiz  
PESTLE Analizi  
GZFT Analizi  
Tespitler ve İhtiyaçların Belirlenmesi

### **III. BÖLÜM**

GELECEĞE BAKIŞ

MİSYON VİZYON VE TEMEL DEĞERLER

AMAÇ VE HEDEFLERE İLİŞKİN MİMARİ

AMAÇ HEDEF GÖSTERGE VE STRATEJİLER

### **IV. BÖLÜM**

MALİYETLENDİRME

### **V. BÖLÜM**

İZLEME VE DEĞERLENDİRME

MEM 2024-2028 Stratejik Plan İzleme ve Değerlendirme Modeli

## TABLÖLAR

- Tablo 1- Stratejik Planlama Çalıřmaları Organizasyonu ve Katılımcıları  
Tablo 2- Stratejik Planlama Süreci Akıř řeması  
Tablo 3- Strateji Geliřtirme Kurulu  
Tablo 4- Stratejik Planlama Koordinasyon Ekibi  
Tablo 5- Stratejik Plan Ekibi  
Tablo 6- Üst Politika Belgeleri  
Tablo 7- Paydař Listesi  
Tablo 8- İlçe Milli Eğitim Müdürlüğü Teřkilat Yapısı  
Tablo 9- Personel Tablosu  
Tablo 10- Maliyet Tablosu

## KISALTMALAR

- BT : Biliřim Teknolojileri  
DYS : Doküman Yönetim Sistemi  
EBA : Eğitim Biliřim Ađı  
FATİH: Fırsatları Artırma ve Teknolojiyi İyileřtirme Harekâtı  
MEB : Millî Eğitim Bakanlıđı  
MEBBİS : Millî Eğitim Bakanlıđı Biliřim Sistemleri  
MEİS : Millî Eğitim İstatistik Modülü  
PESTLE : Politik, Ekonomik, Sosyolojik, Teknolojik, Yasal ve Ekolojik Analiz  
PDR : Psikolojik Danıřmanlık ve Rehberlik  
STK : Sivil Toplum Kuruluřu  
TÜBİTAK : Türkiye Bilimsel ve Teknolojik Arařtırma Kurulu  
DHGř : Destek Hizmetleri řubesi  
DÖř : Din Öğretimi řubesi  
HBÖř : Hayat Boyu Öğrenme řubesi  
İEř : İnřaat ve Emlak řubesi  
MTEř : Meslekî ve Teknik Eğitim řubesi  
OGř : Ortaöğretim řubesi  
ÖDSHř : Ölçme, Deđerlendirme ve Sınav Hizmetleri řubesi  
ÖÖKř : Özel Öğretim Kurumları řubesi  
Př : Personel řubesi  
SGř : Strateji Geliřtirme řubesi  
TEGř : Temel Eğitim řubesi

## TANIMLAR

**Bütünleştirici Eğitim (Kaynaştırma Eğitimi):** Özel eğitime ihtiyacı olan bireylerin eğitimlerini, destek eğitim hizmetleri de sağlanarak akranlarıyla birlikte resmî veya özel örgün ve yaygın eğitim kurumlarında sürdürmeleri esasına dayanan özel eğitim uygulamalarıdır.

**Destekleme ve Yetiştirme Kursları:** Resmî ve özel örgün eğitim kurumlarına devam eden öğrenciler ile yaygın eğitim kurumlarına devam etmekte olan kursiyerleri, örgün eğitim müfredatındaki derslerle sınırlı olarak, destekleme ve yetiştirme amacıyla açılan kurslardır.

**Eğitsel Değerlendirme:** Bireyin tüm gelişim alanlarındaki özellikleri ve akademik disiplin alanlarındaki yeterlilikleri ile eğitim ihtiyaçlarını eğitsel amaçla belirleme sürecidir.

**İşletmelerde Meslekî Eğitim:** Meslekî ve teknik eğitim okul ve kurumları öğrencilerinin beceri eğitimlerini işletmelerde, teorik eğitimlerini ise meslekî ve teknik eğitim okul ve kurumlarında veya işletme ve kurumlarca tesis edilen eğitim birimlerinde yaptıkları eğitim uygulamalarını ifade eder.

**Okul-Aile Birlikleri:** Eğitim kampüslerinde yer alan okullar dâhil Bakanlığa bağlı okul ve eğitim kurumlarında kurulan birliklerdir.

**Ortalama Eğitim Süresi:** Birleşmiş Milletler Kalkınma Programının yayınladığı İnsani Gelişme Raporu'nda verilen ve 25 yaş ve üstü kişilerin almış olduğu eğitim sürelerinin ortalaması şeklinde ifade edilen eğitim göstergesini ifade etmektedir.

**Örgün Eğitim Dışına Çıkma:** Ölüm ve yurt dışına çıkma haricindeki nedenlerin herhangi birisine bağlı olarak örgün eğitim kurumlarından ilişik kesilmesi durumu ifade etmektedir.

**Örgün Eğitim:** Belirli yaş grubundaki ve aynı seviyedeki bireylere, amaca göre hazırlanmış programlarla, okul çatısı altında düzenli olarak yapılan eğitimidir. Örgün eğitim; okul öncesi, ilköğretim, ortaokul, ortaöğretim ve yükseköğretim kurumlarını kapsar.

**Özel Politika veya Uygulama Gerektiren Gruplar (Dezavantajlı Gruplar):** Diğer gruplara göre eğitiminde ve istihdamında daha fazla güçlük çekilen kadınlar, gençler, uzun süreli işsizler, engelliler gibi bireylerin oluşturduğu grupları ifade eder.

**Özel Yetenekli Çocuklar:** Yaşlarına göre daha hızlı öğrenen, yaratıcılık, sanat, liderliğe ilişkin kapasitede önde olan, özel akademik yeteneğe sahip, soyut fikirleri anlayabilen, ilgi alanlarında bağımsız hareket etmeyi seven ve yüksek düzeyde performans gösteren bireydir.

**Tanımlama:** Özel eğitime ihtiyacı olan bireylerin tüm gelişim alanlarındaki özellikleri ile yeterli ve yetersiz yönlerinin, bireysel özelliklerinin ve ilgilerinin belirlenmesi amacıyla tıbbî, psiko-sosyal ve eğitim alanlarında yapılan değerlendirme sürecidir.

**Uzaktan Eğitim:** Her türlü iletişim teknolojileri kullanılarak zaman ve mekân bağımsız olarak insanların eğitim almalarının sağlanmasıdır.

**Yaygın Eğitim:** Örgün eğitim sistemine hiç girmemiş ya da örgün eğitim sisteminin herhangi bir kademesinde bulunan veya bu kademedan ayrılmış ya da bitirmiş bireylere; ilgi, istek ve yetenekleri doğrultusunda ekonomik, toplumsal ve kültürel gelişmelerini sağlayıcı nitelikte çeşitli süre ve düzeylerde hayat boyu yapılan eğitim, öğretim, üretim, rehberlik ve uygulama etkinliklerinin bütünüdür.

**Zorunlu Eğitim:** Dört yıl süreli ve zorunlu ilköğretim ile dört yıl süreli, zorunlu ve farklı programlar arasında tercihe imkân veren ortaokullar ve imam-hatip ortaokullarından oluşan ilköğretim ile ilköğretime dayalı, dört yıllık zorunlu, örgün veya yaygın öğrenim veren genel, mesleki ve teknik ortaöğretim kademelerinden oluşan eğitim sürecini ifade eder.



## GİRİŞ

21. yüzyıl bilgi toplumunda yönetim alanında yaşanan değişimler, kamu kaynaklarının etkili, ekonomik ve verimli bir şekilde kullanıldığı, hesap verebilir ve saydam bir yönetim anlayışını gündeme getirmiştir. Ülkemizde de kamu mali yönetimini bu anlayışa uygun olarak yapılandırmak amacıyla 5018 Sayılı Kamu Mali Yönetimi ve Kontrol Kanunu uygulamaya konulmuştur.

5018 sayılı Kamu Mali Yönetimi ve Kontrol Kanunu kamu idarelerine kalkınma planları, ulusal programlar, ilgili mevzuat ve benimsedikleri temel ilkeler çerçevesinde geleceğe ilişkin misyon ve vizyonlarını oluşturma, stratejik amaçlar ve ölçülebilir hedefler belirleme, performanslarını önceden belirlenmiş olan göstergeler doğrultusunda ölçme ve bu süreçlerin izlenip değerlendirilmesi amacıyla katılımcı yöntemlerle stratejik plan hazırlama zorunluluğu getirmiştir. Müdürlüğümüz ilk stratejik planını 2010-2014 ikincisini 2015-2019 üçüncüsü ise 2019-2023 yıllarını kapsayacak şekilde hazırlamış ve uygulamıştır.

Müdürlüğümüz dördüncü stratejik planı olan Millî Eğitim Müdürlüğü 2024-2028 Stratejik Planı'nı da kalkınma planları, programlar, ilgili mevzuat ve benimsediği temel ilkeler çerçevesinde geleceğe ilişkin misyon ve vizyonlarını oluşturmak, stratejik amaçlar ve ölçülebilir hedefler saptamak, performansları önceden belirlenmiş olan göstergeler doğrultusunda ölçmek ve bu sürecin izleme ve değerlendirmesini yapmak amacıyla katılımcı yöntemlerle hazırlamıştır.

Bu doğrultuda amaçlar tespit edilmiş, amaçlar altında da beş yıllık hedefler ile bu hedefleri gerçekleştirecek strateji ve eylemler ortaya çıkmıştır. Stratejilerin yaklaşık maliyetlerinden yola çıkılarak stratejik amaç ve hedeflerin tahmini kaynak ihtiyaçları hesaplanmıştır. Planda yer alan stratejik amaç ve hedeflerin gerçekleşme durumlarının takip edilebilmesi için de stratejik plan izleme ve değerlendirme modeli oluşturulmuştur.

# I.BÖLÜM

## STRATEJİK PLAN HAZIRLIK SÜRECİ

## **STRATEJİK PLAN HAZIRLIK SÜRECİ**

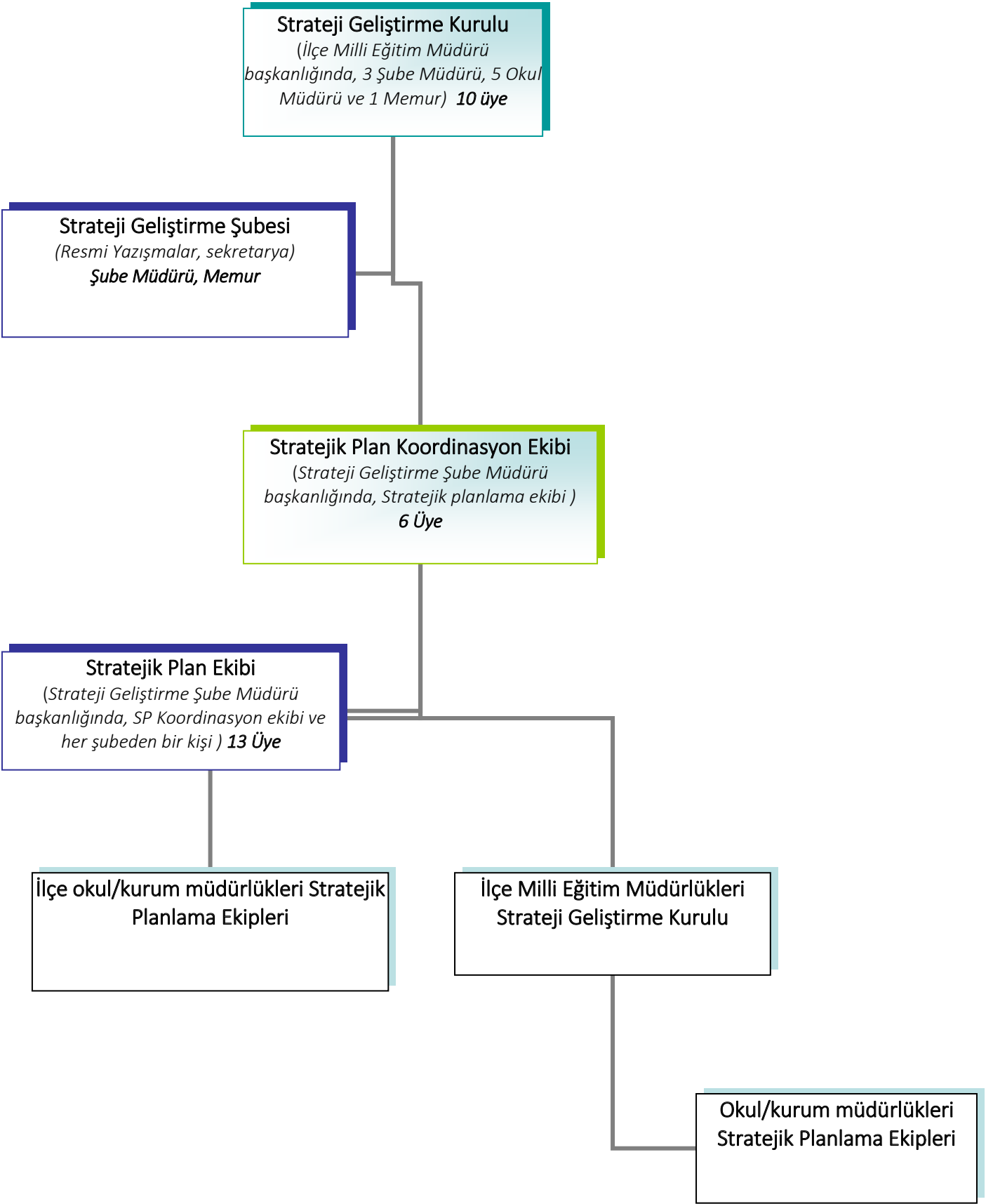
### **Genelge ve Hazırlık Programı**

Bulancak İlçe Millî Eğitim Müdürlüğü 2024-2028 Stratejik Planlama çalışmalarına öncelikle 5018 sayılı Kamu Mali Yönetimi ve Kontrol Kanunu'nun 9. maddesinde belirtilen; "Kamu İdareleri; kalkınma planları, programlar, ilgili mevzuat ve benimsedikleri temel ilkeler çerçevesinde geleceğe ilişkin misyon ve vizyonlarını oluşturmak, stratejik amaçlar ve ölçülebilir hedefler saptamak, performanslarını önceden belirlenmiş olan göstergeler doğrultusunda ölçmek ve bu sürecin izleme ve değerlendirmesini yapmak amacıyla katılımcı yöntemlerle stratejik plan hazırlarlar." hükmü ve Milli Eğitim Bakanlığı Strateji Geliştirme Başkanlığı tarafından 06.10.2022 tarihinde yayımlanan "2022-21 nolu Genelge" ve "2024-2028 Stratejik Plan Hazırlık Programı" çerçevesinde başlamıştır.

Çalışmalar, "Stratejik Planlamaya İlişkin Usul ve Esaslar Hakkında Yönetmelik" "Kamu İdareleri için Stratejik Planlama Kılavuzu" ve MEB Strateji Geliştirme Başkanlığı tarafından yayımlanmış olan "Stratejik Planlama" kitabında yer alan süreç ve model önerileri doğrultusunda yürütülmektedir.

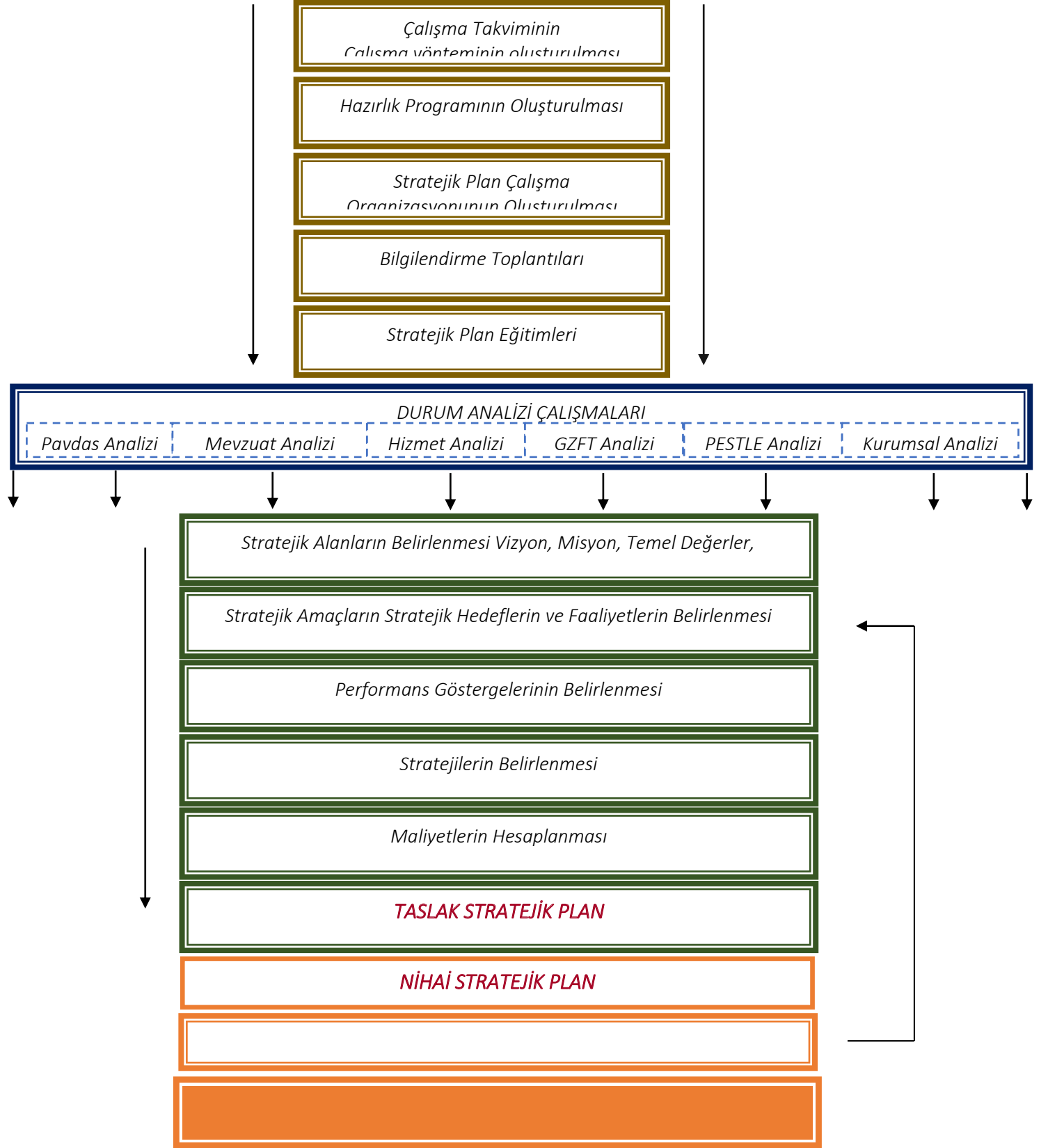
### **Ekipler ve Kurullar**

2024-2028 dönemi stratejik plan hazırlanma süreci Strateji Geliştirme Kurulu ve Stratejik Plan Ekibi'nin oluşturulması ile başlamıştır. Ekip tarafından oluşturulan çalışma takvimi kapsamında ilk aşamada durum analizi çalışmaları yapılmış ve durum analizi aşamasında, paydaşlarımızın plan sürecine aktif katılımını sağlamak üzere paydaş anketi, toplantı ve görüşmeler yapılmıştır. Durum analizinin ardından geleceğe yönelim bölümüne geçilerek okulumuzun/kurumumuzun amaç, hedef, gösterge ve stratejileri belirlenmiştir.



### Planlama Sürecinin Organizasyonu

Tablo 1- Stratejik Planlama Çalışmaları Organizasyonu ve Katılımcıları



	ADI SOYADI	GÖREVİ
Başkan	Şenel BULUT	İlçe Milli Eğitim Müdürü
Üye	Mithat YARAMIŞ	İlçe Milli Eğitim Şube Müdürü
Üye	Muhammet TANRIVERDİ	İlçe Milli Eğitim Şube Müdürü
Üye	Taner ÇELENK	İlçe Milli Eğitim Şube Müdürü
Üye	Ali GÜR	İcilli İlkokulu Müdürü
Üye	Mustafa GÜNDOĞDU	Atatürk Ortaokulu Müdürü
Üye	Ali Kemal AKTAŞ	Gazi Ortaokulu Müdürü
Üye	Sezai GÜMÜŞKAYA	Yalıköy Şht. Pilot. Teğ. Barış Çakır İ.O. Müd. Yrd.
Üye	Gamze Alçelik SAĞLIK	Büro Personeli

Tablo 3- Strateji Geliştirme Kurulu

	ADI SOYADI	GÖREVİ	
Başkan	Mithat YARAMIŞ	Strateji Geliştirme Şube Müdürü	Stratejik
Üye	Turgut HACINOĞMANOĞLU	Bulancak Mesleki ve Teknik Anadolu Lisesi Müdürü	
Üye	Cengiz ARIKAN	Yunus Emre İlkokulu Müdürü	
Üye	Aziz OK	Kız AİHL Müdür Baş.Yar.	
Üye	Erdal PEKŞEN	Bulancak Sabiha Raşit Özdemir İlkokulu Müd.Yrd.	
Üye	Mehmet Ali YILMAZ	Mehmet Akif Ersoy Ortaokulu Müd.Yrd.	
Üye	Gamze Alçelik SAĞLIK	Büro Personeli	

Tablo 4- Planlama

Koordinasyon Ekibi

ADI SOYADI		GÖREVİ
Başkan	Mithat YARAMIŞ	SP Sorumlu Şube Müdürü
Üye	Gamze ALÇELİK SAĞLIK	SP Ekip Üyesi
Üye	Canan DEMİR	Bilgi İşlem ve Eğitim Tek. Şubesi
Üye	Orhan YILMAZ	Destek Hizmetleri Şubesi
Üye	Olgun KELLEÇİ	Din Öğretimi Şubesi
Üye	Hanze ÇULFAZ	İnşaat ve Emlak Şubesi
Üye	Bülent PATAR	Orta Öğretim Şubesi
Üye	Hüsna ŞENEL	Ö. D. ve Sınav Hizmetleri Şubesi
Üye	Necati ÇAKIR	Özel Öğretim Kurumları Şubesi
Üye	Hüsna ŞENEL	Özel Eğitim ve Rehberlik Şubesi
Üye	Nurdagül ÜNAL	İnsan Kaynakları Şubesi
Üye	Gamze ALÇELİK SAĞLIK	Strateji Geliştirme Şubesi
Üye	Siren DEMİREL	Temel Eğitim Şubesi

Tablo 5- Stratejik Plan Ekibi

# II. BÖLÜM

# DURUM ANALİZİ



## DURUM ANALİZİ

### Kurumsal Tarihçe

1934 yılında ilçemizin kurulması ile İlköğretim Müdürlüğü adı ile kurulan Müdürlüğümüz, 1984 yılında İlçe Eğitim Müdürlüğü, 1986 yılında İlçe Millî Eğitim ve Spor Müdürlüğü, Millî Eğitim Bakanlığı Teşkilat ve Görevleri Hakkında 3797 nolu 30/04/1992 tarih ve 21226 sayılı kanun gereğince de İlçe Millî Eğitim Müdürlüğü olarak kurulmuş ve teşkilatlandırılmıştır.

Millî Eğitim Müdürlüğümüz binası önceleri ilçenin İhsaniye Mahallesi Fatih Caddesi üzerinde o zamanki adı ile Atatürk İlkokulunun bir odasında, daha sonra okulun bahçesine yapılan ek binasında İlköğretim Müdürlüğü olarak faaliyetini sürdürmüştür. 1992 yılında Cumhuriyet Meydanında bulunan eski Hükümet Konağının 2.katında hizmetini yürütmüştür. 1998 yılında tekrar İhsaniye Mahallesi Fatih Caddesi üzerinde bulunan İlçe Özel İdaresine ait binanın zemin ve birinci katında hizmet sunmuştur. 2014 yılında bugünkü binası olan Ballica Mahallesi Kemal Ulusu Caddesinde bulunan yeni Hükümet Konağının 2. katında hâlen hizmet sunmaya devam etmektedir.

Bulancak İlçesinde ilk eğitim kurumu 1873 tarihinde Akköy Rüştüyesi adı altında Küçükü-Burunucu Köylerinin birleştiği yerde kurulmuştur. Daha sonra Bulancak merkezinde diğer okullar açılmıştır. İlk ortaokul 1948 yılında, lise ise 1969 yılında açılmış ve ilk mezunlarını 1972 yılında vermiştir. İlçemizde 3 Anaokulu, Aile ve Sosyal Politikalar Bakanlığına bağlı 2 Özel Kreş ve Gündüz Bakım evi, Diyanet İşleri Başkanlığına bağlı 4 tane 4-6 Yaş Kursu, 28 okul bünyesinde bulunan 81 ana sınıfı, ilçe merkez, köy ve mahallelerinde 17 İlkokul, 16 Ortaokul, 8 Birleştirilmiş Sınıf İlkokulu ve 1 Özel Eğitim Uygulama Okulunda 8769 öğrenci bulunmaktadır. 2 Anadolu Lisesi, 1 Fen Lisesi ve 6 Mesleki ve Teknik Anadolu Lisesi, 2 Anadolu İmam Hatip Lisesinde toplam 3035 ortaöğretim öğrencisi bulunmaktadır. Giresun Üniversitesi Bulancak Kadir Karabaş Uygulamalı Bilimler Yüksekokulu, 15 Ekim 2008 tarihli Bakanlar Kurulu Kararı ile kurulmuştur. İlçemizde 3 Muhtelif Kurs, 3 Özel Eğitim ve Rehabilitasyon Merkezi, 3 Özel Motorlu Taşıt Sürücüleri Kursu, 1 Özel Ortaokul Kız Öğrenci Yurdu, 1 Özel Ortaöğretim Erkek Öğrenci Yurdu bulunmaktadır.

### Uygulamada Olan Stratejik Planın Değerlendirilmesi

2019 yılında yürürlüğe giren MEM 2019-2023 Stratejik Planı; stratejik plan hazırlık süreci, durum analizi, geleceğe yönelim, maliyetlendirme ile izleme ve değerlendirme olmak üzere beş bölümden oluşturulmuştur. Bunlardan izleme ve değerlendirme faaliyetlerine temel teşkil eden stratejik amaç, stratejik hedef, performans göstergesi ve stratejilerin yer aldığı geleceğe yönelim bölümü eğitim ve öğretime erişim, eğitim ve öğretimde kalite ve kurumsal kapasite olmak üzere üç tema halinde yapılandırılmıştır. Söz konusu 7 stratejik amaç, 22 stratejik hedef, 58 performans göstergesi ve 37 stratejiye yer verilmiştir.

Performans göstergeleri bazında yapılan izleme ve değerlendirme sonucunda: 1 Performans göstergesine hiç gelişme sağlanamadı, 4 Performans göstergesinde hedeflenenin altında gelişim sağlandı, 49 Performans göstergesinde hedeflenenin üstünde gelişim sağlandı, 4 Performans göstergesinde hedeflen kadar gelişim sağlandı.

Stratejik Plandaki performans göstergeleri 2018 yılından (Başlangıç Değeri (2018) 2020, 2021, 2022 ve 2023 yılı gerçekleşen oranlar incelendiğinde genel olarak başarılı olduğu 2020 yılı Mart ayından sonra başlayan pandemi süreci sebebiyle yüz yüze eğitim yerine uzaktan eğitimin yapılmış olması bazı göstergeleri olumsuz etkilediği görülmüştür. Ancak 2022 ve 2023 yılı içinde yapılan çalışmalarla planlanan gelişmeler gerçekleşmiştir.

2023 Eylem Planında 2022 yılında uygulanamayan faaliyetler yeniden planlanarak kayıplar telafi edilmiştir.

Bulacak İlçe Milli Eğitim Müdürlüğü 2019-2023 Stratejik Planı'nda yer alan performans göstergeleri 2022 yılı hedefleri gerçekleşme oranlarına göre aşağıdaki gibi gruplandırılmıştır.

### **Mevzuat Analizi-**

Cumhurbaşkanlığı Hükümet sistemine geçilmesinden sonra kamu kurum ve kuruluşlarının planlarında uyumu yakalamak üzere Cumhurbaşkanlığının 17.06.2022 tarih ve 13512 sayılı yazısı gereği 2024-2028 stratejik planlama dönemi başlamıştır.

Bu stratejik planlama dönemlerinde 2022/21 nolu genelge hükümleri dikkate alınacaktır.

Söz konusu genelgede stratejik plan ve performans dayalı bütçeleme anlayışının kamu yönetiminin bir unsuru haline getirmesi ve stratejik plan hazırlaması ile 5018 sayılı Kamu Mali Yönetimi ve Kontrol Kanununda, kamu kuruluşlarının stratejik planlarını hazırlamaları ve kuruluş bütçelerini bu plan doğrultusunda oluşturmaları öngörülmektedir.

5018 sayılı Kanunun 9. maddesi şöyledir; “Kamu idareleri; kalkınma planları, programlar, ilgili mevzuat ve benimsedikleri temel ilkeler çerçevesinde geleceğe ilişkin misyon ve vizyonlarını oluşturmak, stratejik amaçlar ve ölçülebilir hedefler saptamak, performanslarını önceden belirlenmiş olan göstergeler doğrultusunda ölçmek ve bu sürecin izleme ve değerlendirmesini yapmak amacıyla katılımcı yöntemlerle stratejik plan hazırlarlar.

Kamu idareleri, kamu hizmetlerinin istenilen düzeyde ve kalitede sunulabilmesi için bütçeleri ile program ve proje bazında kaynak tahsislerini; stratejik planlarına, yıllık amaç ve hedefleri ile performans göstergelerine dayandırmak zorundadırlar. Kamu idareleri bütçelerini, stratejik planlarında yer alan misyon, vizyon, stratejik amaç ve hedeflerle uyumlu ve performans esasına dayalı olarak hazırlarlar. Kamu idarelerinin bütçelerinin stratejik planlarda belirlenen performans göstergelerine uygunluğu ve dairelerin bu çerçevede yürütecekleri faaliyetler ile performans esaslı bütçelemeye ilişkin diğer hususları belirlemeye Maliye Bakanlığı yetkilidir.”5018 sayılı Kamu Malî Yönetimi ve Kontrol Kanununun 60'ıncı maddesi ile 22/12/2005 tarihli ve 5436 sayılı Kanunun 15 inci maddesine dayanılarak “Strateji Geliştirme Birimlerinin Çalışma Usul ve Esasları Hakkında Yönetmelik” hazırlanmıştır.

İlçe Milli Eğitim Müdürlüklerinin görev ve sorumlulukları ile verdiği hizmetleri birçok yasa ve yönetmeliğe göre yürütmektedir. Buna göre de:

- 1.Anayasanın 42.maddesinde Eğitim ve Öğretim Hakkı Ödevi
- 2.1739 sayılı Milli Eğitim Temel Kanununun 1.ve 59. Maddeleri ile Türk Milli Eğitimin Genel ve Özel Amaçları,
- 3.222 sayılı Eğitim Öğretim Kanunu9-3,53.maddelerinde zorunlu ilköğretim konusunda,
- 4.657 sayılı Devlet Memurları Kanununun 88. ve 89.maddelerinde görevlendirme konusunda,
- 5.5442 sayılı il idare kanununun 21. ve 22. maddelerinde yönetim ve yürütme konusunda,
- 6.1702 sayılı İlk ve Orta Tedrisat Muallimlerinin Terfi ve Tecziyeleri Hakkında Kanunun 37.maddesinde,
- 7.3308 sayılı Mesleki Eğitim Kanununun 6.maddesinin Mesleki Teknik Eğitim Kurulunun oluşumu konusunda,

8.4357 sayılı İlkokul Öğretmenlerinin Terfi, Taltif ve Tecziyeleri hakkında kanunun 3.maddesi yönetim ve yürütme konusunda,

9.4982 sayılı Bilgi Edinme Kanununun 5.maddesinin “Bilgi Edinme” konusunda

10. İlk ve Ortaöğretim kurumları sosyal etkinlikler yönetmeliğinin 1., 2. ve 3. maddeleri, amaç, kapsam, dayanak konularında,

11.652 sayılı Kanun Hükmünde Kararname, 662 sayılı Kanun Hükmünde Kararnameler ile Özel Eğitim Hususunda Kanun Hükmünde Kararnameler

12.İlköğretim ve Ortaöğretim kurumlar yönetmelikleri yasal yükümlülükler getirmiştir.

18.11.2012 tarihli ve 28471 sayılı Resmi Gazetede "Millî Eğitim Bakanlığı İl ve İlçe Millî Eğitim Müdürlükleri Yönetmeliği" yayımlanarak yürürlüğe girmiştir.

Milli Eğitim Bakanlığı Milli Eğitim Müdürlükleri yönetmeliğine göre İlçe Milli Eğitim Müdürlüğünün görevleri şunlardır:

#### A. Yönetim Hizmetleri

1) Kanun, tüzük, yönetmelik, yönerge, genelge, plân, program ve amirlerle kendilerine verilen görevleri yapmak,

2) Bulunduğu görev alanındaki millî eğitim hizmetlerini incelemek, görev alanına giren okul ve kurumların ihtiyaçlarını tespit ederek kendi yetkisi dâhilinde olanları yapmak, olmayanları yetkili makamlara bildirmek,

3) Görev alanındaki hizmetlerin daha iyi yürütülmesi ve geliştirilmesini sağlamak, gerektiğinde ilgili makamlara teklifte bulunmak,

4) Görev alanına giren konularda istenen bilgilerin ilgili makamlara zamanında ulaştırılmasını sağlamak,

5) Müdürlüğün bünyesindeki gerekli iş bölümünün yapılmasını, yazışma ve işlemlerin hızlı, düzgün ve doğru bir şekilde yürütülmesini, gerekli kayıt, defter ve dosyaların düzenli tutulmasını sağlamak,

6) Örgün ve yaygın eğitim kurumlarında ders kitapları ile diğer eğitim araç ve gereçlerinin zamanında sağlanıp sağlanmadığını takip etmek ve gerekli tedbirleri almak,

7) Okul-Kurum ve Bakanlıkça açılan sınavların düzgün ve güven içerisinde geçmesini sağlamak.

#### B. Personel Hizmetleri

1) Bakanlıkça ilçe emrine atanan öğretmenlerle ilçe içinde nakil isteyen öğretmenlerin görev yeri belirleme teklifini valilik makamına sunmak,

2) İlk ve orta dereceli okullar ile eğitim kurumlarına yönetici atama işlemlerini usulüne göre yürütmek,

3) Okul/Kurum Müdürlüklerinden gelen il dışı nakil isteme dilekçelerini İl Milli Eğitim Müdürlüğüne göndermek,

4) Öğretmen ve diğer personelin disiplinle ilgili işlemlerini usulüne göre yapmak,

5) Emekliye ayrılmaları gerekenlerle, emekliye ayrılmak isteyenlerin işlemlerini yapmak.

#### C. Eğitim-Öğretim Hizmetleri

1) İlçe'de açılan seminer ve kursların aksaksız yürütülmesi için tedbirler almak, aksaklıkları bir rapor ile ilgililere bildirmek,

2) Görev alanında millî eğitim hizmetlerinin verimli bir şekilde yürütülmesi bakımından, ilgili hizmet birimlerinin amacına ve mevzuata uygun olarak çalışmasını sağlamak,

3) Öğretim metotlarının uygulanmasında birlik ve beraberliği sağlamak, metodların geliştirilmesi konusunda gerekli çalışmaları yaptırmak, sonuçları hakkında ilgili yerlere bilgi vermek,

4) Görev alanında ölçme ve değerlendirme konularında araştırmalar yapılmasını sağlamak, değerlendirmek, uygulamak ve bu konularda öğretmenlere kurs ve seminerler düzenlemek,

5) Okul ve kurumlardaki öğrencilerin ve kursiyerlerin başarılarının artırılmasına ilişkin inceleme ve araştırmalar yapılmasını sağlamak,

6) Öğrenci disiplin kurullarına gelen olayların tekerrür etmemesi amacıyla, sebep ve sonuçlarının araştırılmasını sağlamak, bu konuda ilgili kurumlarla iş birliği yapmak,

7) Özel okul, kurs, öğrenci yurdu, pansiyon ve benzeri kurumlar açmak üzere başvuruların isteklerini incelemek ve gereklerini yerine getirmek,

8) Sınıf Geçme Sisteminin uygulanmasında okul zümre öğretmenleri tarafından hazırlanan programlara son şeklini vermek,

#### D- Araştırma-Plânlama-İstatistik Hizmetleri

1) İlçe Millî Eğitim Müdürlüğünün şubeleri arasında gerekli koordinasyonu sağlamak,

2) Genel nüfus sayımlarına göre değerlendirme yapmak, muhtemel öğrenci artışı ve ilgisini tespit etmek, bu tespitlere göre okul yapım ve dağılımını plânlamak,

3) Her türlü istatistikî bilginin toplanmasını, değerlendirilmesini sağlamak ve bunlarla ilgili formları hazırlamak ve geliştirmek,

4) Okul ve kurumların bina, araç ve gereç durumunu gösteren istatistik ve kartların tutulmasını sağlamak ve takip etmek,

5) İlçe genelinde öğrencilerin başarı, disiplin ve benzeri durumlarını takip etmek ve değerlendirmek,

6) Öğrenci ve öğretmenlerin okullar itibarıyla dengeli bir şekilde dağılımını sağlamak için gerekli araştırmayı yapmak,

7) Hizmetlerin çabuk ve verimli yürütülmesini sağlamak için araştırma ve plânlama yapmak.

#### E. Teftiş-Rehberlik-Soruşturma Hizmetleri

1) İlköğretim müfettişlerinin düzenlediği denetim raporlarını incelemek, değerlendirmek,

#### F. Sivil Savunma Hizmetleri

1) Görev alanındaki okul ve kurumlar için sivil savunma ile ilgili plân ve programları düzenlemek, gerekli tespitler yapmak ve tedbirleri almak,

2) Sivil savunma teşkilâtı ile koordinasyon sağlamak ve hizmetin aksamadan yürütülmesini temin etmek.

## Üst Politika Belgeleri Analizi

Millî Eğitim Müdürlüğüne görev ve sorumluluk yükleyen amir hükümlerin tespit edilmesi için tüm üst politika belgeleri ayrıntılı olarak taranmış ve bu belgelerde yer alan politikalar incelenmiştir. Bu çerçevede MEB 2024-2028 Stratejik Planı'nın stratejik amaç, hedef, performans göstergeleri ve stratejileri hazırlanırken bu belgelerden yararlanılmıştır.

Üst politika belgeleri temel üst politika belgeleri ve diğer üst politika belgeleri olarak iki bölümde incelenmiştir. Üst politika belgeleri ile stratejik plan ilişkisinin kurulması amacıyla üst politika belgeleri analiz tablosu oluşturulmuştur.

Temel Üst Politika Belgeleri	Diğer Üst Politika Belgeleri
MEB 2024-2028 Stratejik Planı	Diğer Kamu Kurum ve Kuruluşların Stratejik Planları
Kalkınma Planları	Giresun Valiliği Onaylı İlgili Raporları
Orta Vadeli Programlar	Türkiye Yeterlilikler Çerçevesi
İl MEM 2024-2028 Stratejik Planı	Mesleki Eğitim Kurulu Kararları
20. Milli Eğitim Şurası Kararları	

Tablo 6- Üst Politika Belgeleri

## Faaliyet Alanları, Ürün ve Hizmetlerin Belirlenmesi

Bulancak İlçe MEM 2024–2028 Stratejik Plan hazırlık sürecinde Müdürlüğün faaliyet alanları ve hizmetlerinin belirlenmesine yönelik çalışmalar yapılmıştır. Bu kapsamda birimlerinin yasal yükümlülükleri, standart dosya planı, üst politika belgeleri, yürürlükteki uygulanan sistem ve kamu hizmet envanteri incelenerek Müdürlüğün hizmetleri tespit edilmiş ve hizmet alanları aşağıdaki tabloda belirtilmiştir.

Okullarda sağlık tarama işlerinin yapılmasını sağlamak.
Özel okul açma/kapamaya ilişkin başvuruların sonuçlandırılması.
Daha önce öğrenim görenlere öğrenim durum belgesi/diploma kayıt örneğinin verilmesi
Personelin taltif edilmesini sağlamak
Personelin terfi, izin, adaylık, emeklilik gibi özlük haklarını takip etmek.
Öğretmen ve diğer personelin disiplinle ilgili işlemlerini takip etmek.
Okullar arası sosyal ve kültürel faaliyet ve yarışmaları düzenlemek/sonuçlandırmak

Millî ve mahalli bayram programlarını düzenlemek.
Eğitim merkezlerinde çırak, kalfa ve ustaların genel ve meslekî eğitimlerini sağlamak
Merkezi sınav işlemleriyle ilgili yer belirleme ve görevlendirme işlemlerinin yürütülmesi.
Okul kantin ihalelerinin yapılması ve sonuçlandırılması.
Okulların diploma karne gibi matbu evraklarının temin edilmesi
Taşımali ihalelerini yapmak ve sonuçlandırmak.
Yerel ve Avrupa Birliği projelerine başvuru yapılmasına rehberlik etmek ve sonuçlarını yaygınlaştırmak.
Okul/kurumların çeşitli işlerle ilgili olur ve onay işlemlerini sonuçlandırmak.
Üst yönetime brifing ve bilgi notu hazırlamak.
Çalışanların görev tanımlarını yapmak ve takip etmek.
Müdürlüğün stratejik planını yapmak, uygulamak, izlemek ve değerlendirmek.
Bağlı okul/kurumların stratejik plan yapmalarına rehberlik etmek.
Çeşitli konularda resmi evrakla yapılan işlemlerle ilgili dosya tutmak ve arşivlemek.
Yaygın eğitimle ilgili ihtiyaçları belirlemek ve organize etmek.
Ders kitaplarının dağıtımını yapmak.

## Paydaş Analizi

### Paydaş Görüşlerinin Alınması

Mayıs/Haziran 2023 aylarında İlçe Milli Eğitim Müdürü, Okul/kurum müdürleri, Öğretmenler, Öğrenciler ve velilerin içerisinde, Strateji Geliştirme Şubesi tarafından örneklem grup belirlenmiştir. Durum analizi çalışmalarında, iç paydaşların görüşlerine ağırlık verecek ve kurum içi katılımın en üst seviyede sağlayacak şekilde anket ve mülakat yöntemi kullanılmıştır. Durum analizi yapılırken İlçe Milli Eğitim Müdürlüğünde bulunan şube müdürleri ve şefleri ile bir, İlçe milli eğitim müdürleri, okul/kurum müdürleri, öğretmenler, öğrenciler ve velilerden oluşan örneklem gruplar ile iki adet SWOT analizi ve veri toplama çalışmaları yapılmıştır. Bu çalışmalar sırasında toplanan tüm veriler Strateji Geliştirme Şubesi tarafından tasnif edilmiş, ürün/hizmet matrisi hazırlanmış ve taslak durum analizi strateji geliştirme kuruluna sunulmak üzere tamamlanmıştır.

Paydaş Adı	İç / Dış Paydaş	Önem Derecesi	Etki Derecesi
Milli Eğitim Bakanlığı	Dış Paydaş	5	5
Genel Bütçeli Kuruluşlar	Dış Paydaş	5	5
Özel Bütçeli Kuruluşlar	Dış Paydaş	5	5
Kaymakamlıklar/Yerel Yönetimler	Dış Paydaş	5	4
Üniversiteler	Dış Paydaş	5	4
Uluslararası Kurum ve Kuruluşlar	Dış Paydaş	5	4
Sivil Toplum Kuruluşları	Dış Paydaş	4	4
Veliler	Dış Paydaş	5	5
Müdürlük Hizmet Birimleri	İç Paydaş	5	5
Müdürlüğe Bağlı Okul/Kurumlar	İç Paydaş	5	5
Öğrenciler	İç Paydaş	5	5
Eğitim Kurum Çalışanları	İç Paydaş	5	5

Tablo 7- Paydaş Tablosu

## **Kuruluş İçi Analiz** **Kuruluşun Yapısı**

İlçe Milli Eğitim Müdürlüğümüz, 14/6/1973 tarihli ve 1739 sayılı Millî Eğitim Temel Kanunu ve 25/8/2011 tarihli ve 652 sayılı Millî Eğitim Bakanlığının Teşkilât ve Görevleri Hakkında Kanun Hükmünde Kararname hükümlerine dayanılarak hazırlanmış olan ve 18.11.2012 Tarih ve 28471 sayılı Resmi Gazetede yayımlanarak yürürlüğe giren Milli Eğitim Bakanlığı İl ve İlçe Milli Eğitim Müdürlükleri Yönetmeliği kapsamında teşkilat yapısını şekillendirmiştir. Teşkilatımız hizmetlerini İlçe Milli Eğitim Müdürlüğü, 52 Okul/Kurum Müdürlükleri aracılığıyla vermektedir. İlçe Millî Eğitim Müdürlükleri, hizmetin özelliklerine göre şubeler ve bürolar ile kurul ve komisyonlardan meydana gelir.

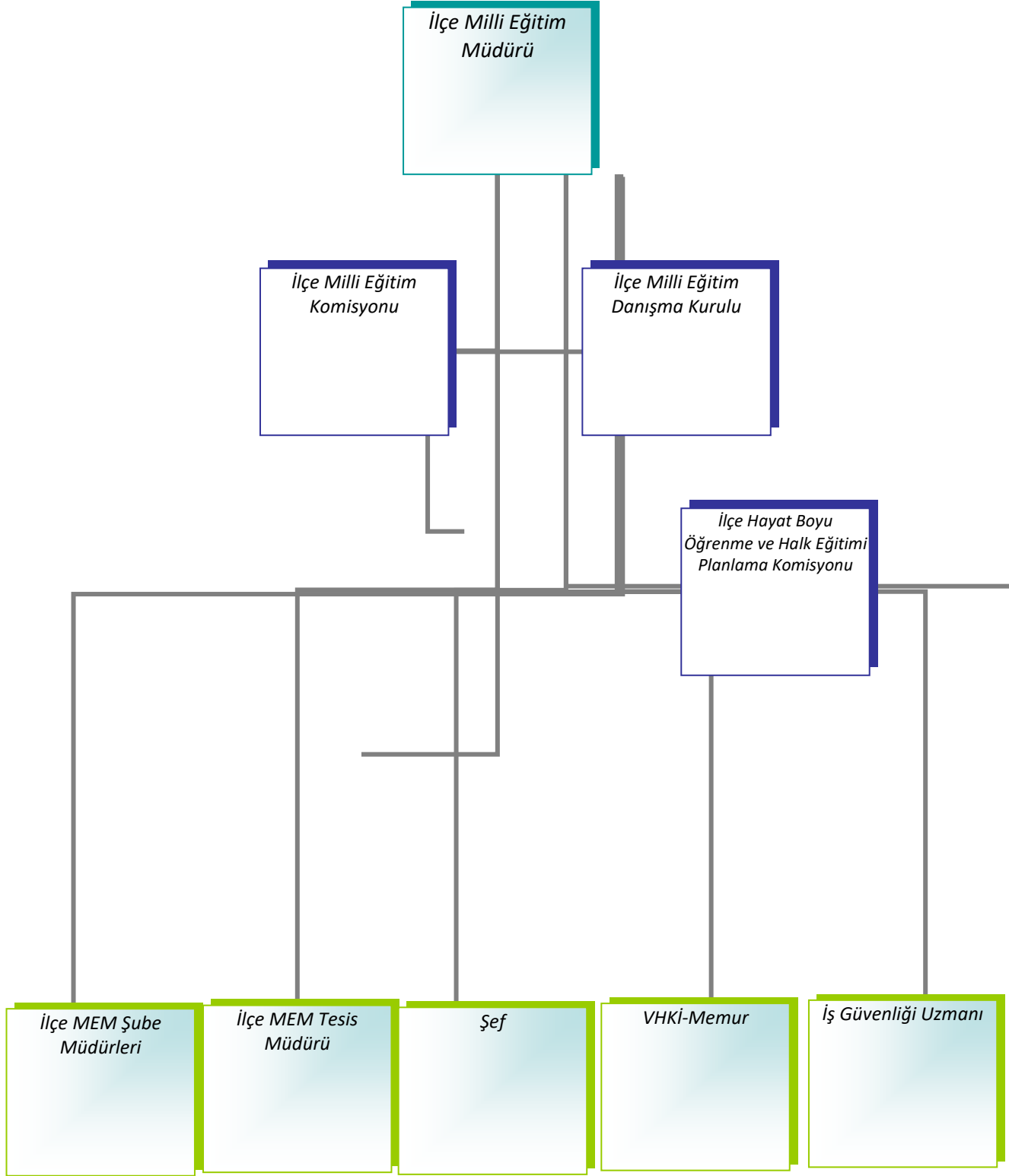
İlçe Milli Eğitim Müdürlüğümüz bu organizasyon yapısı ile

- Bilgi İşlem ve Eğitim Teknolojileri Şubesi
- Destek Hizmetleri Şubesi
- Din Öğretimi Şubesi
- Hayat Boyu Öğrenme Şubesi
- İnşaat ve Emlak Şubesi
- Mesleki ve Teknik Eğitim Şubesi
- Ortaöğretim Şubesi
- Ölçme Değerlendirme ve Sınav Hizmetleri Şubesi
- Özel Eğitim ve Rehberlik Şubesi
- Özel Öğretim Kurumları Şubesi
- Strateji Geliştirme Şubesi
- Temel Eğitim Şubesi

İlçe Milli Eğitim Müdürlüğüne bağlı tüm okul ve kurumlarda;

- i. Yönetim Hizmetleri
- ii. Personel Hizmetleri
- iii. Eğitim Öğretim Hizmetleri
- iv. Bütçe Yatırım Hizmetleri
- v. Stratejik Planlama ve Stratejik Yönetim Hizmetleri
- vi. Sivil Savunma hizmetlerini yürütmektedir.





Tablo 8- İlçe Milli Eğitim Müdürlüğü Teşkilat Yapısı

## İnsan Kaynakları

Müdürlüğümüzde; 1 İlçe Milli Eğitim Müdürü, 3 Şube Müdürü, 1 Tesis Müdürü, 2 Şef, 9 Veri Hazırlama ve Kontrol İşletmeni, 2 Memur, 1 Programcı, 1 Şoför, 1 Teknik Personel, 2 Sözleşmeli Büro Personeli ve 7 Hizmetli görev yapmaktadır.

PERSONEL DURUMU			
UNVAN	SAYISI	UNVAN	SAYISI
İlçe Milli Eğitim Müdürü	1	Sözleşmeli İdari Büro Personeli	2
Şube Müdürü	3	İş Güvenliği Uzmanı	1
Tesis Müdürü	1	Sözleşmeli Hemşire	1
Şef	2	Sayman (Döner Sermaye)	1
Veri Hazırlama Kontrol İşletmeni	10	Hizmetli	19
Teknisyen	1	Bekçi	1
Öğretmen	879	Sürekli İşçi	5
Sözleşmeli Öğretmen	2	Geçici İşçi	53
Programcı	1	Aşçı	12
Memur	5	Şoför	1
İŞKUR Temizlik Personeli	57		
TOPLAM			1058

Tablo 9- Personel Tablosu

## Teknolojik Kaynaklar

Müdürlük hizmetlerinin yararlanıcılara daha hızlı ve etkili şekilde sunulması için güncel teknolojik araçlar etkin bir biçimde kullanılmaktadır. Bu kapsamda modüler bir yapıda kurgulanmış olan Millî Eğitim Bakanlığı Bilgi İşlem Sistemi (MEBBİS) ile kurumsal ve bireysel iş ve işlemlerin büyük bölümü yürütülmektedir. Aynı zamanda sistemde personel ve öğrencilerin bilgileri bulunmaktadır. MEBBİS aracılığıyla Devlet Kurumları, Yatırım İşlemleri, MEİS, e-Alacak, e-Burs, Evrak, TEFBİS, Kitap Seçim, e-Soruşturma Modülü, Sınav, Sosyal Tesis, e-Mezun, İKS, MTSK, Özel Öğretim Kurumları, Engelli Birey, RAM, Öğretmenevleri, Performans Yönetim Sistemi, Yönetici, Mal, Hizmet ve Yapım Harcamaları, Özlük, Çağrı Merkezi, Halk Eğitim, Açık Öğretim Kurumları, e-Okul, Veli Bilgilendirme Sistemi, e-Yurt, e-Akademi, e-Katılım gibi modüllere ulaşılarak çalışmalar yürütülmektedir. Müdürlük resmi yazışmaları elektronik ortamda Doküman Yönetim Sistemi (DYS) üzerinden yapılmaktadır.

4982 sayılı Bilgi Edinme Hakkı Kanunu ile 3071 sayılı Dilekçe Hakkının Kullanılmasına Dair Kanun ve bağılı yönetmelikleri kapsamında; Cumhurbaşkanlığı İletişim Merkezinden (CİMER) Müdürlüğümüze yönlendirilen “bilgi edinme, görüş, öneri, istek, ihbar ve şikâyet” başvurularının sevk ve koordinesi yapılmaktadır. Söz konusu başvuruların yasal işlem süresinde sonuçlandırılmasına yönelik kontrol ve denetimleri sağlanmaktadır.

Eğitim ve öğretimde fırsat eşitliğini temin etmek, okullarda teknolojik altyapıyı iyileştirmek ve bilgi iletişim teknolojilerinin eğitim ve öğretim süreçlerinde etkin kullanımını sağlamak amacıyla okullarımıza Etkileşimli Tahta kurulmuş olup öğretmen ve öğrencilerimize Tablet dağıtılmıştır.

### **Fiziki Yapı**

İlçe Milli Eğitim Müdürlüğümüz Hükümet Konağına ait binada; net 450 m2 alanda hizmet vermektedir.

### **Teknolojik Alt Yapı ve Düzey**

İlçe Milli Eğitim Müdürlüğümüzün bilişim alt yapısı ile ilgili iyileştirme çalışmaları devam etmektedir. Bağılı kurumlarımızda yeterli sayıda bilgisayar ve büro malzemeleri bulunmaktadır.

### **Mali Kaynaklar**

Eğitim ve öğretimin başlıca finans kaynaklarını Bakanlık bütçesinden ayrılan pay, il özel idareleri bütçesinden ayrılan kaynaklar, ulusal ve uluslararası kurum kuruluşlardan sağlanan hibe, gerçek ve tüzel kişilerin bağışları ve okul-aile birliği gelirleri oluşturmaktadır.

### **PESTLE Analizi**

PESTLE analiziyle Müdürlüğümüz üzerinde etkili olan veya olabilecek politik, ekonomik, sosyokültürel, teknolojik, yasal ve çevresel dış etkenlerin tespit edilmesi amaçlanmıştır. PESTLE analizi ayrıntıları Durum Analizi Raporu’nda ortaya konulmaktadır.

### **GZTF Analizi**

Müdürlüğümüzce yapılan GZTF Analizinde Müdürlüğümüzün güçlü ve zayıf yönleriyle fırsat ve tehdit olarak değerlendirilebilecek unsurlar tespit edilmiştir. Bu hususlar aşağıdaki tablolarda gösterilmiştir.

## **GÜÇLÜ YÖNLER**

1. Personelin çalışkan, deneyimli, görev ve sorumluklarını bilen kişiler olması.
2. Yöneticilerin mevzuatı doğru yorumlaması ve çözüm odaklı olması.
3. İletişim araçlarının yeterli ve ulaşılabilirliğinin kolay olması.
4. Personel arası iletişimin güçlü olması.
5. İlçe MEM’in personel ve okul yöneticilerini her konuda bilgilendirmeleri.
6. Yöneticilerin bölgenin sosyo-kültürel ve coğrafi yapısını iyi bilmeleri.
7. İlçe MEM’in, iç ve dış paydaşların işlerini ivedilikle yerine getirmesi.
8. İlçe MEM personelinin yeterli derecede motive edilmesi.

9. Derslik başına düşen öğrenci sayısı ortalamasının Türkiye ortalamasının altında olması.
10. Öğrencilerin barınma ve taşıma ile ilgili sorunların giderilmiş olması.
11. Sportif ve kültürel faaliyetlere ağırlık verilmesi.
12. Öğretmen görevlendirme planlamasının zamanında yapılması.
13. TÜBİTAK, ERASMUS ve AB projelerine katılımın en üst düzeyde sağlanmış olması.
14. Mahalli hizmet içi eğitim seminerlerine katılımın yeterli düzeyde sağlanmış olması.
15. Eğitimde yenilikçi anlayışının benimsenmiş olması (STEM, Robotik Kodlama, TÜBİTAK, TEKNOFEST ve Artırılmış Gerçeklik)

## ZAYIF YÖNLER

1. Velilerin eğitim sistemi içerisine aktif olarak katılmayışı
2. İlçe düzeyinde okullarda yapılan başarılı çalışmaların yıl sonunda basılı bir eserde toplanmaması
3. Kurumlardaki memur ve yardımcı personel kadrolarının yetersiz olması
4. Spor faaliyetlerini yürütecek yeterli spor salonunun olmaması

## FIRSATLAR

1. İlçe MEM binasının merkezi yerde olması
2. İlçenin sosyo-ekonomik yapısının iyi olması
3. Eğitim kurumlarının ulaşılabilir olması
4. Eğitim kurumlarının yakın olması sebebiyle eğitim personelinden karşılıklı olarak yararlanılması
5. Taşınmalı öğrencilerin taşınmaları ve yemeklerinin düzenli olarak karşılanıyor olması
6. Kadrolu öğretmen sayısının yeterli sayıda olması
7. Fatih projesi kapsamında ve teknolojik yeterlilik açısından okulların donatılması ve internet alt yapılarının tam olması
8. İlçemizin okul türü olarak zengin bir yapıya sahip olması
9. Pansiyon sayılarının ilçemizde yeterli düzeyde olması

## TEHDİTLER

1. Okulların bakım ve onarım ile ilgili iş ve işlemlerinin tatil olduğu dönemde yapılamaması
2. Genel ortaöğretim kurumlarında öğrenci kontenjanlarının artırılması nedeniyle meslek liselerini tercih eden öğrenci sayısının azalması

### Tespitler ve İhtiyaçların Belirlenmesi

Tespitler ve sorun alanları önceki bölümlerde verilen durum analizi aşamalarında öne çıkan, durum analizini özetleyebilecek türde ifadelerden oluşmaktadır. İhtiyaçlar ise bu tespitler ve sorun alanları dikkate alındığında ortaya çıkan ihtiyaçları ve gelişim alanlarını ortaya koymaktadır. Bölümün durum analizinden geleceğe yönelime geçişi sağlayan bir bağlantı olarak düşünülebilir.

# III. BÖLÜM

## GELECEĞE BAKIŞ

# MİSYON VİZYON VE TEMEL DEĞERLER

## MİSYON

Millî Eğitimin ilke ve amaçları doğrultusunda ilçemizde yaşayan tüm bireylerin eğitim ve öğretim hizmetlerini planlayan, uygulayan, izleyen, geliştiren bir kurumuz.

## VİZYON

Eğitime yön veren; kaliteli, lider ve öncü bir yönetim sistemi oluşturmak.

## TEMEL DEĞERLER

- ❖ Atatürk ilkelerine bağlı, laik, çağdaş ve demokratik bir yönetim anlayışı
- ❖ Bilimsel yaklaşım
- ❖ Topluma hizmet
- ❖ Hayat boyu eğitim
- ❖ İnsan hak ve özgürlüklerine saygı
- ❖ Ülke ve dünya sorunlarına duyarlılık
- ❖ Bütün yönetim sürecinde şeffaflık ve katılımcılık
- ❖ Liyakati ve fırsat eşitliğini esas alan yönetim anlayışı
- ❖ Güvenilirlik
- ❖ Sorumluluk
- ❖ Düşünce ve ifade özgürlüğü
- ❖ Doğaya ve çevreye saygı, duyarlılık
- ❖ Yenilikçilik
- ❖ İdealist olmak
- ❖ Liderlik
- ❖ Hata olmadan önlem alma anlayışı
- ❖ Açık ve dürüst iletişim
- ❖ Hizmet verdiklerimize göre hizmeti şekillendirme
- ❖ Problemin değil çözümün parçası olma, çevreye ve bütün canlıların yaşam haklarına duyarlılık
- ❖ Ülke ve dünya sorunlarına duyarlılık

## AMAÇ VE HEDEFLERE İLİŞKİN MİMARİ

**Amaç 1:** Temel eğitimde fırsat eşitliği ve eğitime erişimin sağlandığı, öğretim süreçleri ve eğitim ortamlarının etkin kullanıldığı bir ekosistem inşa ederek öğrencileri çağın gerektirdiği evrensel yeterliliklere sahip, millî ve manevî değerleri benimsemiş sağlıklı ve mutlu bireyler olarak yetiştirmek.

**Hedef 1.1:** Temel eğitimde fırsat eşitliğini sağlayarak eğitime erişimi artırmaya yönelik iyileştirmeler hayata geçirilecektir.

**Hedef 1.2:** Okul öncesi eğitim desteklenerek erişim imkânları artırılacaktır.

**Hedef 1.3:** Temel eğitimde bilimsel, sosyal, sportif, kültürel, sanatsal ve toplumsal hizmet gibi alanlarda etkinliklere katılım oranı artırılacak ve sürekli öğrenmeye teşvik etmek amacıyla öğrencilere okuma kültürü kazandırılacaktır.

**Hedef 1.4:** İlkokul ve ortaokulda öğrenme kayıplarını azaltmaya yönelik destekleyici mekanizmalar güçlendirilecektir.

**Hedef 1.5:** Ortaokullarda öğrenim gören öğrencilerin yabancı dil yeterlilikleri geliştirilecektir.

**Amaç 2:** Çağın ihtiyaç duyduğu bilgi, beceri ve yetkinlikleri kazandıran, teknolojiyi üreten, tarih bilinci ve bilim aracılığıyla geleceği kurgulayan, nitelikli insan kaynağı yetiştiren, ekonomiye katkı sunan, değerleriyle bireyi hayata hazır kılan, empati ve nezaket kazandıran bir ortaöğretim yapısı ile öğrenciler yetiştirmek.

**Hedef 2.1:** Öğrencilerin yetkinliklerini ve niteliklerini geliştirmeye yönelik bireysel özellikleri de dikkate alınarak yapılacak çalışmalarla devamsızlık ve sınıf tekrarları azaltılacak ve eğitime katılımları artırılacaktır.

**Hedef 2.2:** Ortaöğretim sistemi, öğrencilere değişen dünyanın gerektirdiği başta okuma kültürü olmak üzere bilgi, beceri, yetkinlik ve yeterlilikleri kazandıran bir yapıya kavuşturulacaktır.

**Hedef 2.3:** İmam hatip okullarında bilgi, beceri ve yeterlilikler odağında, akademik başarı ve değerlere yönelik çalışmalar, proje ve sosyal etkinlikler yaygınlaştırılacaktır.

**Hedef 2.4:** Sosyal ve ekonomik sektörler ile iş birliği içinde ulusal ve uluslararası mesleki yeterliliğe, ahilik kültürüne, meslek ahlakına ve mesleki değerlere sahip; yenilikçi, girişimci, üretken, ekonomiye değer katan ehil iş gücü yetiştirilecektir.

**Hedef 2.5:** Mesleki ve teknik eğitim alanında eğitim-istihdam-üretim ilişkisi güçlendirilecek ve uluslararası iş birliği ve deneyim paylaşımı teşvik edilecektir.

**Amaç 3:** Bireyin bilgi, beceri ve yetkinliklerini geliştirmek amacıyla bireysel, toplumsal ve istihdam odaklı yeni bir yaklaşımla hayat boyu öğrenme imkânları sunmak.

**Hedef 3.1:** Farklı yeteneklere, özelliklere, ihtiyaçlara ve birikimlere sahip tüm bireylerin yaygın eğitimden aktif olarak yararlanabilmeleri amacıyla eğitimde kapsayıcılık sağlanacaktır.

**Hedef 3.2:** Hayat boyu öğrenme faaliyetleri ile bireylerde kişisel, çevresel ve mesleki anlamda farkındalık oluşturulacaktır.

**Hedef 3.3:** Tüm bireylere yönelik günümüz ihtiyaçlarına uygun açılan genel, mesleki ve teknik eğitim kurs programlarının amacına uygun şekilde işleyişi sağlanacaktır.

**Hedef 3.4:** Özel yaygın eğitim hizmetlerinin niteliği, fırsat eşitliği ve erişilebilirlik bağlamında hayat boyu öğrenmeyi destekleyecek şekilde uluslararası standartlara uygun olarak artırılacaktır.

**Amaç 4:** Farklılıkları dikkate alan bir özel eğitim ve rehberlik anlayışıyla öğrencilerin, eğitim ve yaşam süreçlerindeki potansiyellerini en üst düzeye çıkaracak ve özel gereksinimli bireylerin toplumla bütünleşmelerini sağlayacak bilgi ve beceriler ile ilgi ve yetenekleri doğrultusunda gelişimlerini destekleyecek fiziki, beşerî ve teknolojik imkânları artırmak.

**Hedef 4.1:** Öğrencilerin bireysel özelliklerine ve öğrenme ihtiyaçlarına uygun fiziksel ve beşerî iyileştirmeler sağlanarak eğitime erişimleri artırılacaktır.



**Hedef 4.2:** Özel eğitim ihtiyacı olan öğrencilerin kendi ilgi ve yetenekleri doğrultusunda sosyal ve akademik gelişimleri desteklenecektir.

**Hedef 4.3:** Akademik, sosyal, duygusal ve mesleki gelişim alanlarında sunulan rehberlik hizmetleri desteklenecektir.

**Amaç 5:** Türkiye Yüzyılı inşasında millî, manevi ve kültürel değerlerini özümsemiş; çağın gereklerine uygun bilgi, beceri, tutum ve davranışlar ile demokratik anlayışa ve millî şuura sahip şahsiyetli ve üretken öğrenciler yetiştirmek.

**Hedef 5.1:** Teknolojinin eğitim sistemine daha fazla uyarlanması amacıyla dijital içeriklerin kullanımı artırılabacak ve dijital öğretmen yeterlikleri doğrultusunda öğretmenlerin dijital becerileri geliştirilecektir.

**Hedef 5.2:** Bireyin gelişimini temel alan, uzun vadeli öğrenme sürecini içeren yeterlik temelli ölçme, izleme ve değerlendirme süreçlerinin yapılandırılması gerçekleştirilecektir.

**Amaç 6:** Türkiye Yüzyılı vizyonu doğrultusunda ülkemizin uluslararası alanda görünürliğini artıracak eğitim diplomasisi çalışmalarıyla yurt dışında yaşayan vatandaşlara, soydaşlara ve ülke vatandaşlarına yönelik eğitim öğretim faaliyetlerini yaygınlaştırmak ve eğitim iş birlikleri geliştirmek.

**Hedef 6.1:** Uluslararası kuruluşlarla iş birliği güçlendirilecek, uluslararası fonlardan daha fazla faydalanılmasına yönelik farkındalık artırılacaktır.

**Hedef 6.2:** Uluslararası iş birlikleri geliştirilecek ve ilimizin uluslararası alanda etkililiği artırılacaktır.

**Amaç 7:** Türkiye Yüzyılı vizyonu doğrultusunda fiziki ve teknolojik altyapısıyla güçlü, nitelikli personelle eğitime erişimi ve eğitimde kaliteyi artıracak, etkin ve hesap verebilen kurumsal yapıyı geliştirmek.

**Hedef 7.1:** Öğretmen yetiştirme ve geliştirme süreci; mesleğe kabulden önceki eğitimden başlanarak mesleki gelişim ve mesleki gelişimini içerecek şekilde ihtiyaçlar doğrultusunda yeniden yapılandırılacak, öğretmenlik mesleğinin niteliği ve toplumsal statüsü güçlendirilecek, personel nitelikleri artırılacaktır.

**Hedef 7.2:** Tüm kademelerde eğitime erişimi sağlayacak planlamalar yapılarak doğa kaynaklı afetlere ve bulaşıcı hastalıklara karşı dirençli, çevreci ve nitelikli mimariye sahip eğitim ortamlarının oluşturulması sağlanacaktır.

## AMAÇ HEDEF GÖSTERGE VE STRATEJİLER-TABLolarDA

Amaç 1		Temel eğitimde fırsat eşitliği ve eğitime erişimin sağlandığı, öğretim süreçleri ve eğitim ortamlarının etkin kullanıldığı bir ekosistem inşa ederek öğrencileri çağın gerektirdiği evrensel yeterliliklere sahip, milli ve manevi değerleri benimsemiş sağlıklı ve mutlu bireyler olarak yetiştirmek.						
Hedef 1.1		Temel eğitimde fırsat eşitliğini sağlayarak eğitime erişimi artırmaya yönelik iyileştirmeler hayata geçirilecektir.						
Amaçın İlgili Olduğu Program/Alt Program Adı		TEMEL EĞİTİM						
Amaçın İlişkili Olduğu Alt Program Hedefi		Eğitime Erişim ve Fırsat Eşitliği						
Performans Göstergeleri		Hedefe Etkisi (%)	Plan Dönemi Başlangıç Değeri	2024	2025	2026	2027	2028
PG-1.1.1 Temel eğitimde okullaşma oranı (%) (Yaş Grubu)	6-9 Yaş	25	100	100	100	100	100	100
	10-13 Yaş	25	100	100	100	100	100	100
PG-1.1.2 Öğrenci sayısı 30'dan fazla olan şube oranı (%)	İlkokul	10	40	38	35	33	30	28
	Ortaokul	10	25	23	20	18	15	13

Sorumlu Birim	Temel Eğitim Şubesi
İş Birliği Yapılacak Birim(ler)	DÖŞ, ÖÖKS, DHS,
Stratejiler	<p>S-1.1.1 Tüm öğrencilerimize fırsat eşitliği içinde eğitimlerine devam edebilmeleri için uygulanan ücretsiz ders kitapları ve öğrenci taşıma hizmetleri gibi uygulamalar iyileştirilerek devam edecektir.</p> <p>S-1.1.2 Öğrencilerin şubelere dağılımına yönelik mevcut durum analizi yapılacak ve okulların fiziki mekân kapasitesi artırılabilecektir.</p> <p>S-1.1.3 Okullarda öğrencilerin şube ve öğretmen seçimi sistem üzerinden otomatik olarak gerçekleştirilecektir.</p>
Riskler	<ul style="list-style-type: none"> <li>Yurt içi ve yurt dışı göç hareketlerinin nüfus dağılımını olumsuz etkilemesi</li> <li>Sınıf mevcudunun fazla olmasının çocuğun bütüncül gelişim ihtiyaçlarına cevap vermeyi güçleştirilmesi</li> </ul>
Tespitler	<ul style="list-style-type: none"> <li>Nüfus hareketleri ve doğa kaynaklı afetler sonucunda derslik ihtiyacının oluşması</li> <li>Özel öğretim kurumlarına devam eden öğrenci oranının OECD ortalamasının altında kalması</li> </ul>
İhtiyaçlar	<ul style="list-style-type: none"> <li>Okul/kurum standartlarının gelişmeler doğrultusunda yeniden yapılandırılması</li> <li>Özel sektörün eğitim yatırımlarının desteklenmesi amacıyla mevzuat düzenlemelerinin yapılması</li> </ul>

Amaç 1	Temel eğitimde fırsat eşitliği ve eğitime erişimin sağlandığı, öğretim süreçleri ve eğitim ortamlarının etkin kullanıldığı bir ekosistem inşa ederek öğrencileri çağın gerektirdiği evrensel yeterliliklere sahip, millî ve manevî değerleri benimsemiş sağlıklı ve mutlu bireyler olarak yetiştirmek.							
Hedef 1.2	Okul öncesi eğitim desteklenerek erişim imkânları artırılacaktır.							
Amacın İlgili Olduğu Program/Alt Program Adı	TEMEL EĞİTİM							
Amacın İlişkili Olduğu Alt Program Hedefi	Okul Öncesi Eğitim							
Performans Göstergeleri	Hedefe Etkisi (%)	Plan Dönemi Başlangıç Değeri	2024	2025	2026	2027	2028	
PG-1.2.1 İlkokul birinci sınıf öğrencilerinden en az bir yıl okul öncesi eğitim almış öğrenci oranı (%)	30	70	80	90	100	100	100	
PG-1.2.2 Okul öncesi okullaşma oranı (%) (Yaş Grubu)	3-4yaş	20	70	75	80	90	100	100
	4-5 yaş	20	90	95	100	100	100	100
PG-1.2.3 Ebeveynine aile eğitimi verilen okul öncesi çocuk oranı (%)	30	20	25	30	40	50	70	

Sorumlu Birim	Temel Eğitim Şubesi
İş Birliği Yapılacak Birim(ler)	BİGŞ, SGŞ, İEŞ, ÖÖKŞ
Stratejiler	<p>S-1.2.1 Alternatif erişim modelleri yaygınlaştırılacaktır.</p> <p>S-1.2.2 Okul öncesi eğitimde fiziki mekân kapasitesi artırılacaktır.</p> <p>S-1.2.3 Okul öncesi eğitimde ebeveyn bilgilendirme çalışmaları artırılacaktır.</p> <p>S-1.2.4 Okul öncesi eğitimde okul-aile iş birliği; farkındalık geliştirme ve bilgilendirme çalışmaları yapılarak geliştirilecektir.</p>
Riskler	<ul style="list-style-type: none"> <li>Okul öncesi eğitim veren kurumların tek bir çatı altında toplanması için mevzuat düzenlemesinin gerçekleşmemesi</li> <li>İhtiyaçların karşılanmasına yönelik mali kaynakların yetersiz kalması</li> <li>Okul öncesi eğitimde kurumsal kapasitede istenilen düzeye ulaşılamaması</li> </ul>
Tespitler	<ul style="list-style-type: none"> <li>Okul öncesi eğitim standartlarının güncel olmaması</li> <li>Okul öncesi eğitimde okullaşma oranının OECD ortalamasının altında olması</li> <li>Okul öncesi eğitim özelinde yardımcı personele ihtiyaç duyulması</li> <li>Ailelerin okul öncesi eğitime ilişkin farkındalık düzeyinin yeterince yüksek olmaması</li> </ul>
İhtiyaçlar	<ul style="list-style-type: none"> <li>Okul öncesi eğitimin standartlarının güncellenmesi</li> <li>Okul öncesi dönemde erişim imkânlarının artırılması</li> <li>Okul öncesi eğitimin kurumsal kapasitesinin artırılması</li> <li>Aile eğitimlerine devam edilmesi</li> </ul>

Amaç 1		Temel eğitimde fırsat eşitliği ve eğitime erişimin sağlandığı, öğretim süreçleri ve eğitim ortamlarının etkin kullanıldığı bir ekosistem inşa ederek öğrencileri çağın gerektirdiği evrensel yeterliliklere sahip, millî ve manevi değerleri benimsemiş sağlıklı ve mutlu bireyler olarak yetiştirmek.						
Hedef 1.3		Temel eğitimde bilimsel, sosyal, sportif, kültürel, sanatsal ve toplumsal hizmet gibi alanlarda etkinliklere katılım oranı artırılacak ve sürekli öğrenmeye teşvik etmek amacıyla öğrencilere okuma kültürü kazandırılacaktır.						
Amacın İlgili Olduğu Program/Alt Program Adı		TEMEL EĞİTİM						
Amacın İlişkili Olduğu Alt Program Hedefi		İlkokul ve Ortaokul						
Performans Göstergeleri		Hedefe Etkisi (%)	Plan Dönemi Başlangıç Değeri	2024	2025	2026	2027	2028
PG-1.3.1 Temel eğitimde en az bir sosyal, sportif ve sanatsal etkinliğe katılan öğrenci oranı (%)	İlkokul	10	90	92	95	100	100	100
	Ortaokul	5	40	45	55	61	70	80
PG-1.3.2 Öğrenci başına okunan kitap sayısı	İlkokul	10	20	25	30	35	40	45
	Ortaokul	10	5	7	9	12	15	17
PG-1.3.3 Okuma kültürünü artırmaya yönelik düzenlenen etkinliklere katılan öğrenci oranı (%)		5	60	65	70	75	80	85
PG-1.3.4 Okuma kültürünü artırmaya yönelik düzenlenen etkinlik sayısı		10	5	7	8	10	11	12
PG-1.3.5 Okul dışı öğrenme ortamlarından yararlanan öğrenci oranı (%)		10	8	10	12	14	16	20
PG-1.3.6 Temel eğitim kurumlarında sağlıklı yaşamla ilgili gerçekleştirilen faaliyet sayısı		10	40	45	50	60	65	70
PG-1.3.7 Geleneksel çocuk oyunlarına yönelik bahçe düzenlemesi yapılan okul oranı (%)	Okulöncesi	10	70	80	85	90	95	100
	İlkokul	10	80	82	85	90	95	100
	Ortaokul	10	60	65	70	75	85	100

Sorumlu Birim	Temel Eğitim Şubesi
İş Birliği Yapılacak Birim(ler)	İEGŞ, BİGŞ, DHGŞ, DÖGŞ, HBÖGŞ
Stratejiler	<p><b>S-1.3.1</b> Temel eğitim okulları arasında yarışmalar ve etkinlikler düzenlenecektir.</p> <p><b>S-1.3.2</b> Türkiye Yüzyılı perspektifinde, ülkemizin gelecek vizyonu doğrultusunda yeni eserlerin bilim, kültür, sanayi ve teknoloji alanındaki gelişmelerin tanıtımı yapılacak; müze ve ören yerleri, tarihi eserler ve camiler, kaleler, şehitlikler, kütüphaneler, bilim merkezleri, üniversiteler vb. şehirlerimizin tarihi ve kültürel mekânlarının ziyaret edilmesi sağlanacaktır.</p> <p><b>S-1.3.3</b> Öğrencilerin insan, şehir, kültür ve medeniyet arasındaki ilişkiyi kavrayarak kendi yaşadığı şehri yakından tanıması, imkân ve özelliklerini öğrenerek mekân ve zaman ilişkisi bağlamında keşfetmesi, şehrinin soyut ve somut kültürel mirasını, değerlerini bilmesi ve koruması için okul içi ve okul dışı etkinlikler yapılacaktır.</p> <p><b>S-1.3.4</b> Öğrencilerin bilimsel, kültürel, sanatsal, sportif ve toplumsal hizmet etkinliklerine katılımını artırmak amacıyla çok yönlü destekleme ve izleme-değerlendirme mekanizmaları geliştirilerek, çocukların sağlıklı yaşam becerileri ve alışkanlıklar edinmeleri için sağlıklı beslenme ve fiziksel aktivitelerine yönelik çalışmalar yürütülecektir.</p> <p><b>S-1.3.5</b> Okul bahçeleri geleneksel çocuk oyunlarına yönelik düzenlenecektir.</p>
Riskler	<ul style="list-style-type: none"> <li>Okul dışı sosyal etkinliklere öğrenci katılımında güvenlik riskinin var olması</li> <li>Mali ihtiyaçların teminindeki kaynak yetersizliği</li> <li>Dezavantajlı bölgelerde sosyal etkinliklerin uygulanmasına yönelik zorluklar</li> </ul>
Tespitler	<ul style="list-style-type: none"> <li>Öğrencilerin öğrenme etkinliklerini destekleyecek, yenilikçi ve yaratıcı düşünme becerilerini geliştirecek fırsatların yetersiz olması</li> <li>Ailelerin akademik kaygı sebebiyle öğrencileri sosyal ve kültürel etkinliklere daha az göndermeleri</li> <li>Okulların, çevrelerinde bulunan ve öğrencilerin gelişimlerine katkı sunabilecek kurum ve kuruluşlarla yeterince etkileşim içinde olmaması</li> <li>Bağımlılık oluşturan (obezite, dijital bağımlılık vd.) unsurların erken yaşlarda ortaya çıkması</li> </ul>
İhtiyaçlar	<ul style="list-style-type: none"> <li>İlgili kurum ve kuruluşlarla iş birliğinin artırılması</li> <li>Öğrencilerin sosyal, sportif, kültürel açıdan fırsat eşitliği temelinde desteklenme ihtiyacı</li> <li>Öğrencileri sosyal, sportif, kültürel faaliyetlere yönlendirecek teşvik mekanizmalarının güçlendirilmesi</li> <li>Okul bahçelerinde ve diğer eğitim ortamlarında geleneksel oyun alanı ihtiyacı</li> </ul>

Amaç 1	Temel eğitimde fırsat eşitliği ve eğitime erişimin sağlandığı, öğretim süreçleri ve eğitim ortamlarının etkin kullanıldığı bir ekosistem inşa ederek öğrencileri çağın gerektirdiği evrensel yeterliliklere sahip, millî ve manevî değerleri benimsemiş sağlıklı ve mutlu bireyler olarak yetiştirmek.							
Hedef 1.4	İlkokul ve ortaokulda öğrenme kayıplarını azaltmaya yönelik destekleyici mekanizmalar güçlendirilecektir.							
Amacın İlgili Olduğu Program/Alt Program Adı	TEMEL EĞİTİM							
Amacın İlişkili Olduğu Alt Program Hedefi	İlkokul ve Ortaokul							
Performans Göstergeleri	Hedefe Etkisi (%)	Plan Dönemi Başlangıç Değeri	2024	2025	2026	2027	2028	
PG-1.4.1 Destekleme ve Yetiştirme Kurslarından yararlanan öğrenci oranı (%)	15	60	70	80	90	100	100	
PG-1.4.2 Destekleme ve Yetiştirme Kurslarına katılan öğrencilerin tamamlama oranı (%)	15	40	50	60	70	90	100	
PG-1.4.3 İlkokullarda yetiştirme programına dâhil olması beklenen öğrencilerin programa katılma oranı (%)	30	98	100	100	100	100	100	
PG-1.4.4 20 gün ve üzeri özürsüz devamsızlık yapan öğrenci oranı (%)	İlkokul	20	5	4	3	2	1	0
	Ortaokul	20	5	4	3	2	1	0

Sorumlu Birim	Temel Eğitim Şubesi
İş Birliği Yapılacak Birim(ler)	OGŞ, BIŞ, DÖŞ, ÖÖKŞ
Stratejiler	<p><b>S-1.4.1</b> Destekleme ve Yetiştirme Kursları'na yönelik ihtiyaç analizleri doğrultusunda nitelik artırma çalışmaları yapılacaktır.</p> <p><b>S-1.4.2</b> İlkokullarda mevcut yetiştirme programlarının tamamlanamamasına sebep olan durumlara yönelik tedbirler geliştirilecektir.</p> <p><b>S-1.4.3</b> Evde ya da hastanede eğitim alan öğrencilerin durumlarının, e-Okul Yönetim Bilgi Sistemi'ne eksiksiz bir şekilde işlenmesi ve eğitim hizmetlerine yönelik gerekli planlamanın yapılması sağlanacaktır.</p> <p><b>S-1.4.4</b> Öğrencilerin devamsızlık nedenleri analiz edilerek ailelere yönelik bilgilendirme çalışmaları yapılacaktır.</p>
Riskler	<ul style="list-style-type: none"> <li>Aileleri gelişim temelli değerlendirme anlayışından uzaklaştıran kademeler arası geçişlerde uygulanan sınav yöntemlerinin devam ettirilmesi</li> <li>Öğrencilerin okula devamının sağlanması hususunda okul-aile iş birliğinin yetersiz kalması</li> <li>Öğrenme kayıplarının telafi edilmesi amacıyla düzenlenen mekanizmaların yetersiz kalması</li> </ul>
Tespitler	<ul style="list-style-type: none"> <li>Destekleme ve Yetiştirme Kursları'nda devamsızlık oranının ve kapanan kurs sayısının fazla olması</li> <li>İlkokullarda yetiştirme programına katılımın az olması</li> <li>Öğrenme kayıplarını önlemeye yönelik mekanizmaların yetersiz kalması</li> </ul>
İhtiyaçlar	<ul style="list-style-type: none"> <li>Devamsızlığın önlenmesi ve öğrenme kayıplarının giderilmesi için rehberlik sisteminin geliştirilmesi</li> <li>Öğrenciler üzerinde sınav baskısı oluşturmayacak bir geçiş sistemi</li> <li>Öğrenme kayıplarını telafi edecek güçlü mekanizmalara ihtiyaç duyulması</li> </ul>

Amaç 1	Temel eğitimde fırsat eşitliği ve eğitime erişimin sağlandığı, öğretim süreçleri ve eğitim ortamlarının etkin kullanıldığı bir ekosistem inşa ederek öğrencileri çağın gerektirdiği evrensel yeterliliklere sahip, millî ve manevî değerleri benimsemiş sağlıklı ve mutlu bireyler olarak yetiştirmek.						
Hedef 1.5	Ortaokullarda öğrenim gören öğrencilerin yabancı dil yeterlilikleri geliştirilecektir.						
Amacın İlgili Olduğu Program/Alt Program Adı	TEMEL EĞİTİM						
Amacın İlişkili Olduğu Alt Program Hedefi	Ortaokul						
Performans Göstergeleri	Hedefe Etkisi (%)	Plan Dönemi Başlangıç Değeri	2024	2025	2026	2027	2028
PG-1.5.1 Yabancı dil dersi yılsonu puan ortalaması (Ortaokul)	40	55	60	65	70	72	74
PG-1.5.2 Yabancı dil becerilerini geliştirmek amacıyla hazırlanan yabancı dil eğitim materyal hazırlama kursu sayısı	30	0	1	1	2	2	3
PG-1.5.3 Mesleki gelişim eğitimlerine katılan yabancı dil öğretmen oranı (%)	30	10	12	13	15	17	20

Sorumlu Birim	Temel Eğitim Şubesi
İş Birliği Yapılacak Birim(ler)	BİŞ, DÖŞ, ÖDSHŞ, ÖYGGM
Stratejiler	S-1.5.1 Çoklu Yabancı Dil Eğitim Modeli kapsamında yabancı dil eğitim materyallerinin basım ve dağıtımını yapılacaktır. S-1.5.2 Çoklu Yabancı Dil Eğitim Modeli kapsamında yabancı dil öğretmenlerine yabancı dil eğitim materyallerinin kullanımı ile ilgili eğitimler verilecektir.
Riskler	Öğrencilerin dil öğrenmeye karşı ön yargılı davranarak olumsuz tutum göstermeleri
Tespitler	<ul style="list-style-type: none"> <li>Hedef yaş grubundaki öğrencilerin yeni bir dilin seslerini ve yapısını öğrenme becerisinin daha yüksek olması</li> <li>Erken yaşta öğrenilen dil becerilerinin kalıcı olması</li> <li>Erken yaşlarda verilen yabancı dil eğitiminin öğrencilerin motivasyon ve özgüvenini artırması</li> </ul>
İhtiyaçlar	<ul style="list-style-type: none"> <li>Öğrencilerin yabancı dil eğitimine destek olacak materyal, içerik ve platform desteğinin sağlanması</li> <li>Yabancı dil öğretmen ihtiyacının karşılanması</li> <li>Sınıf mevcutlarının belirli bir sayıda tutularak uygun dil öğrenme ortamının sağlanması</li> </ul>

Amaç 2		Çağın ihtiyaç duyduğu bilgi, beceri ve yetkinlikleri kazandıran, teknolojiyi üreten, tarih bilinci ve bilim aracılığıyla geleceği kurgulayan, nitelikli insan kaynağı yetiştiren, ekonomiye katkı sunan, değerleriyle bireyi hayata hazır kılan, empati ve nezaket kazandıran bir ortaöğretim yapısı ile öğrenciler yetiştirmek.						
Hedef 2.1		Öğrencilerin yetkinliklerini ve niteliklerini geliştirmeye yönelik bireysel özellikleri de dikkate alınarak yapılacak çalışmalarla devamsızlık ve sınıf tekrarları azaltılacak ve eğitime katılımı artırılacaktır.						
Amacın İlgili Olduğu Program/Alt Program Adı		ORTAÖĞRETİM						
Amacın İlişkili Olduğu Alt Program Hedefi		Eğitime Erişim ve Fırsat Eşitliği						
Performans Göstergeleri		Hedefe Etkisi (%)	Plan Dönemi Başlangıç Değeri	2024	2025	2026	2027	2028
PG-2.1.1 Ortaöğretimde okullaşma oranı (14-17) (Yaş Grubu) (%)		25	100	100	100	100	100	100
PG-2.1.2 Ortaöğretimde 20 gün ve üzeri devamsız öğrenci oranı (%) (Özürlü ve Özürsüz)	OHŞ	20	18,78	15	12	10	7	5
	DÖHŞ		14,80	12	10	7	6	5
	MTEHŞ		19,5	16	13	10	8	6
	ÖÖKHŞ		34	25	23	20	20	18
PG-2.1.3 Ortaöğretimde 9. sınıf tekrar oranı (%)	OHŞ	20	17,1	15	13	12	10	10
	DÖHŞ		13,62	11	9	8	8	7
	MTEHŞ		42	35	32	28	25	25
PG-2.1.4 Ortaöğretimde en az bir sosyal etkinliğe katılan öğrenci oranı (%)	OHŞ	20	89	95	100	100	100	100
	DÖHŞ		80	85	90	95	100	100
	MTEHŞ		100	100	100	100	100	100
	ÖÖKHŞ		100	100	100	100	100	100

Sorumlu Birim	Ortaöğretim Şubesi
İş Birliği Yapılacak Birim(ler)	BİŞ, DÖŞ, MTEŞ, ÖÖKŞ
Stratejiler	<p><b>S-2.1.1</b> Öğrencilerin ortaöğretime katılımının artırılmasına, devamsızlık ve sınıf tekrarlarının azaltılmasına ve örgün eğitim içinde kalmalarına yönelik çalışmalar yapılacaktır.</p> <p><b>S-2.1.2</b> Ortaöğretimde öğrencilerin akademik, bilimsel, sosyal, kültürel, sanatsal, sportif faaliyetler ile sosyal sorumluluk programı kapsamındaki çalışmalara katılımı sağlanacaktır.</p> <p><b>S-2.1.3</b> Öğrenci Gelişim Dosyası öğrencilerin farklı yönlerden gelişimlerinin izlenip değerlendirilmesine imkân verecek bir yapıya kavuşturulacaktır.</p>
Riskler	<ul style="list-style-type: none"> <li>Sosyoekonomik nedenlerle yurt içi nüfus hareketlerinde yaşanan düzensizlik</li> <li>Bölgeler arası gelişmişlik düzeyinde farklılıkların devam etmesi</li> <li>Ortaöğretim çağındaki öğrencilerin örgün eğitimden yaygın eğitim kurumlarına geçiş talebi</li> <li>Uluslararası konjunktürel gelişmelerin ve ekonomik göstergelerin eğitim üzerindeki baskısı</li> </ul>



Tespitler	<ul style="list-style-type: none"> <li>Eğitim ortamlarının öğrencilerin sosyal, sportif ve kültürel ihtiyaçlarını karşılamakta yetersiz olması</li> <li>Bazı öğrencilerin maddi imkânsızlıklar sebebiyle ortaöğretime devam edememesi</li> <li>Doğa kaynaklı afetlerin, salgın hastalık vb. durumların eğitim süreçlerinin sürdürülebilirliğine engel oluşturması</li> <li>Özel öğretim kurumlarına devam eden öğrenci oranlarının OECD ortalamasının altında kalması</li> </ul>
İhtiyaçlar	<ul style="list-style-type: none"> <li>Öğrencilerin devamsızlıklarının önlenmesi, ilgi ve yeteneklerine uygun olarak yönlendirilmesi ve ortaöğretime katılımlarının artırılması için rehberlik sisteminin güçlendirilmesi</li> <li>Okul aidiyetinin geliştirilmesi amacıyla öğrencilere yönelik sosyal etkinliklerin artırılması</li> <li>Eğitim ortamlarının öğrenci ihtiyaçlarına cevap verecek şekilde geliştirilmesi ve buna yönelik finansmanın sağlanması</li> <li>Ortaöğretimde akademik başarısızlık, devamsızlık, sınıf tekrarı ve okul terkine sebep olan faktörlerin tespit edilmesi</li> </ul>

Amaç 2	Çağın ihtiyaç duyduğu bilgi, beceri ve yetkinlikleri kazandıran, teknolojiyi üreten, tarih bilinci ve bilim aracılığıyla geleceği kurgulayan, nitelikli insan kaynağı yetiştiren, ekonomiye katkı sunan, değerleriyle bireyi hayata hazır kılan, empati ve nezaket kazandıran bir ortaöğretim yapısı ile öğrenciler yetiştirmek.						
Hedef 2.2	Ortaöğretim sistemi, öğrencilere değişen dünyanın gerektirdiği başta okuma kültürü olmak üzere bilgi, beceri, yetkinlik ve yeterlilikleri kazandıran bir yapıya kavuşturulacaktır.						
Amacın İlgili Olduğu Program/Alt Program Adı	ORTAÖĞRETİM						
Amacın İlişkili Olduğu Alt Program Hedefi	Genel Ortaöğretim						
Performans Göstergeleri	Hedef Etkisi (%)	Plan Dönemi Başlangıç Değeri	2024	2025	2026	2027	2028
PG-2.2.1 Genel ortaöğretimdeki öğrencilerin yılsonu başarı puan ortalaması (12. Sınıf)	25	83	84	85	85	86	87
PG-2.2.2 Genel ortaöğretimde Destekleme ve Yetiştirme Kurslarına katılan öğrenci oranı (%)	20	23	25	27	30	32	35
PG-2.2.3 Genel ortaöğretim son sınıf düzeyinde yükseköğretime yerleşen öğrenci oranı (%)	25	40	42	45	47	50	52
PG-2.2.4 Genel ortaöğretimde tescil edilen patent, faydalı model, marka ve tasarım sayısı	10	0	1	2	2	3	4
PG-2.2.5 Öğrenci başına okunan kitap sayısı	10	9	12	14	16	18	20
PG-2.2.6 Ulusal/uluslararası hazırlanan ve sisteme girişi yapılan proje sayısı	10	1	2	3	4	5	6

Sorumlu Birim	Ortaöğretim Şubesi
İş Birliği Yapılacak Birim(ler)	BiŞ, DÖŞ, MTEŞ, ÖÖKŞ
Stratejiler	<p><b>S-2.2.1</b> Türkiye Yüzyılı vizyonu kapsamında dünyada bilim, kültür ve sanatta söz sahibi olabilmek için genel ortaöğretimde niteliğin geliştirilmesine yönelik çalışmalar yapılacaktır.</p> <p><b>S-2.2.2</b> Ortaöğretimde öğretim programları, öğrencilerin bütüncül gelişimini destekleyecek yeni bir eğitim yaklaşımı benimsenecektir.</p> <p><b>S-2.2.3</b> Ders kitapları ve materyaller öğrencilere öğrenme sorumluluğu kazandıracak üst düzey düşünme becerileri ile sosyal ve duygusal becerilerini geliştirecek şekilde tasarlanacak ve yapay zekâ destekli bireysel öğrenme platformu oluşturulacaktır.</p> <p><b>S-2.2.4</b> Genel ortaöğretimde eğitim ve öğretim süreçlerinin geliştirilmesi amacıyla okullar arası nitelik ve başarı farklılıklarının izlenmesi ve iyileştirilmesine yönelik çalışmaların yapılması sağlanacaktır.</p> <p><b>S-2.2.5</b> Eğitim süreçleri; öğrencilerin millî, manevî ve evrensel değerleri tutum ve davranışa dönüştürebilecekleri bir anlayışla güçlendirilecek, okuma kültürünü desteklemeye yönelik çalışmalar yürütülecektir.</p>
Riskler	<ul style="list-style-type: none"> <li>• Öğrenci velilerinin yükseköğretime çok fazla değer atfetmesi</li> <li>• Konjonktürel ve sosyoekonomik alandaki gelişmelerin eğitimde yeni uygulamaların hayata geçirilmesi ve geliştirme çalışmaları üzerinde baskı oluşturması</li> <li>• Bölgesel ve okullar arası farklılıkların devam etmesi</li> <li>• Kurumsal kapasitede geliştirmeye açık alanların olması ve değişime karşı farklı kesimlerden direnç gösterilmesi</li> </ul>
Tespitler	<ul style="list-style-type: none"> <li>• Genel ortaöğretimde, öğrencilerin çok yönlü gelişimini destekleyecek uygulamaların istenen düzeyde olmaması</li> <li>• Genel ortaöğretim kurumları arası imkân ve başarı farklılıklarının olması</li> <li>• Projelerin yürütülebilmesi için finans kaynağının yeterli olmaması ve proje yürütücülerinin yeterince desteklenememesi</li> </ul>
İhtiyaçlar	<ul style="list-style-type: none"> <li>• Eğitimin paydaşları ile iş birliklerinin artırılması</li> <li>• Genel ortaöğretimde, ulusal ve uluslararası projeler ile patent, faydalı model, marka ve tasarım sayısının artırılması amacıyla fen ve sosyal bilimler liseleri öğretmen seçiminde standartların geliştirilmesi</li> <li>• Genel ortaöğretimde mevcut uygulamaların öğrencilerin çok yönlü gelişimini destekleyecek projelerle ilgilenmesine ve yeni projeler üretmesine imkân verecek şekilde düzenlenmesi</li> <li>• Öğretim programları ile öğrencilerin fiziksel, sosyal, duyuşsal yanlarının bütüncül bir şekilde geliştirilmesi</li> <li>• Proje okulu anlayışı yerine “Proje Üreten Okul” anlayışının yerleştirilmesi</li> </ul>

Amaç 2	Çağın ihtiyaç duyduğu bilgi, beceri ve yetkinlikleri kazandıran, teknolojiyi üreten, tarih bilinci ve bilim aracılığıyla geleceği kurgulayan, nitelikli insan kaynağı yetiştiren, ekonomiye katkı sunan, değerleriyle bireyi hayata hazır kılan, empati ve nezaket kazandıran bir ortaöğretim yapısı ile öğrenciler yetiştirmek.						
Hedef 2.3	İmam hatip okullarında bilgi, beceri ve yeterlilikler odağında, akademik başarı ve değerlere yönelik çalışmalar, proje ve sosyal etkinlikler yaygınlaştırılacaktır.						
Amacın İlgili Olduğu Program/Alt Program Adı	ORTAÖĞRETİM						
Amacın İlişkili Olduğu Alt Program Hedefi	Din Öğretimi						
Performans Göstergeleri	Hedef Etkisi (%)	Plan Dönemi Başlangıç Değeri	2024	2025	2026	2027	2028
PG-2.3.1 İmam hatip okullarındaki öğrencilerin yılsonu başarı puan ortalaması (12. Sınıf)	10	78	80	83	84	86	90
PG-2.3.2 Din öğretiminde Destekleme ve Yetiştirme Kurslarına katılan öğrenci oranı (%)	20	40	45	50	55	60	65
PG-2.3.3 Din öğretiminde tescil edilen patent, faydalı model, marka ve tasarım sayısı	15	0	1	2	3	4	5
PG-2.3.4 Ulusal/uluslararası hazırlanan ve sisteme girişi yapılan proje sayısı	15	2	3	4	5	6	7
PG-2.3.5 Öğrenci başına okunan kitap sayısı	20	9	11	13	14	15	16
PG-2.3.6 Son sınıf düzeyinde yükseköğretime yerleşen öğrenci oranı (%)	20	30	35	40	43	47	50

Sorumlu Birim	Din Öğretimi Şubesi
İş Birliği Yapılacak Birim(ler)	SGŞ, BİŞ, OŞ, MTEŞ
Stratejiler	<p>S-2.3.1 İmam hatip okullarının eğitim öğretim süreçleri iyileştirilecek, öğrencilerin akademik gelişimleri desteklenecek, rehberlik ve mesleki planlama çalışmalarının etkinliği artırılacaktır.</p> <p>S-2.3.2 İmam hatip okullarında yürütülen proje ve sosyal etkinliklerin sayısı ve çeşitliliği artırılacaktır.</p>
Riskler	<ul style="list-style-type: none"> <li>Akademik ve bilimsel etkinliklere katılım için finans kaynaklarının yeterli olmaması</li> <li>Yükseköğretim kurumlarının düzenlediği etkinliklerin ortaokul ve lise öğrenci seviyelerine uyumunun zorluğu</li> <li>Proje hazırlama konusunda istendik düzeyde imkân ve fırsatın olmayışı</li> <li>Din öğretiminde tescil edilen patent, faydalı model, marka ve tasarım sayısı ile ulusal ve uluslararası projelerin niteliğinin artırılması için alternatif finans kaynaklarının bulunamaması</li> </ul>
Tespitler	<ul style="list-style-type: none"> <li>İmam hatip okullarının haftalık ders dağılımının, öğrencilerin çok yönlü gelişimini destekleyecek projelerle ilgilenmesine istenen düzeyde imkân vermemesi</li> <li>Yükseköğretim Kurumları Sınavı'ndaki başarının daha fazla artırılmak istenmesi</li> <li>Projelerin yürütülebilmesi için finans kaynağının yeterli olmaması ve proje yürütücülerinin yeterince desteklenememesi</li> <li>Yükseköğretim kurumları ile imam hatip okulları arasındaki iş birliğinin istenen düzeyde olmaması</li> </ul>

İhtiyaçlar	<ul style="list-style-type: none"> <li>• İmam hatip okullarında eğitim alan öğrencilerin mesleki planlamalarını ilgi, istek ve kabiliyetleri doğrultusunda yapabilmeleri için mesleki ve akademik rehberlik çalışmalarının gerçekleştirilmesi</li> <li>• İmam hatip okullarında yürütülen ulusal ve uluslararası projeler için görünürlük çalışmalarının artırılması</li> </ul>
------------	---

Amaç 2		Çağın ihtiyaç duyduğu bilgi, beceri ve yetkinlikleri kazandıran, teknolojiyi üreten, tarih bilinci ve bilim aracılığıyla geleceği kurgulayan, nitelikli insan kaynağı yetiştiren, ekonomiye katkı sunan, değerleriyle bireyi hayata hazır kılan, empati ve nezaket kazandıran bir ortaöğretim yapısı ile öğrenciler yetiştirmek.						
Hedef 2.4		Sosyal ve ekonomik sektörler ile iş birliği içinde ulusal ve uluslararası mesleki yeterliliğe, ahilik kültürüne, meslek ahlakına ve mesleki değerlere sahip; yenilikçi, girişimci, üretken, ekonomiye değer katan ehil iş gücü yetiştirilecektir.						
Amacın İlgili Olduğu Program/Alt Program Adı		ORTAÖĞRETİM						
Amacın İlişkili Olduğu Alt Program Hedefi		Mesleki ve Teknik Eğitim						
Performans Göstergeleri		Hedefe Etkisi (%)	Plan Dönemi Başlangıç Değeri	2024	2025	2026	2027	2028
PG-2.4.1 Mesleki eğitimde öğrencilerin yılsonu başarı puan ortalaması (12. Sınıf)	Genel Bilgi Dersleri	20	58	60	62	65	68	72
	Meslek Dersleri		85	87	88	91	93	95
PG-2.4.2 Mesleki eğitimde Destekleme ve Yetiştirme Kursları'na katılan öğrenci oranı (%)		20	20	22	23	25	27	30
PG-2.4.3 Kurum/ Kuruluşlarla iş birliği kapsamında girişimcilik eğitimi desteği alan öğrenci sayısı		20	300	320	350	370	390	450
PG-2.4.4 Mesleki eğitimde tescil edilen patent, faydalı model, marka ve tasarım sayısı		15	1	1	2	3	4	5
PG-2.4.5 Öğrenci başına okunan kitap sayısı		15	3	4	5	7	8	10
PG-2.4.6 Meslek liselerinde yürütülen AB proje sayısı		10	0	1	1	2	3	3

Sorumlu Birim	Meslekî ve Teknik Eğitim Şubesi
İş Birliği Yapılacak Birim(ler)	BİŞ, OŞ, ÖÖKŞ, ÖYGŞ, HBÖŞ, ÖERHŞ
Stratejiler	<p>S-2.4.1 Mesleki ve teknik ortaöğretim okulları arası imkân ve başarı farkının azaltılmasına yönelik çalışmalar yapılacak, rehberlik ve mesleki planlama çalışmalarının etkinliği artırılabacaktır.</p> <p>S-2.4.2 Meslekî ve teknik eğitim almak isteyen her bireyin erişebileceği ve belge alabileceği eğitim imkânları geliştirilecektir.</p> <p>S-2.4.3 Öncelikle 8. sınıf öğrencileri olmak üzere meslek seçimlerinde teşvik edici olacak beceri ölçme bataryası uygulanması ve çıkan netice çerçevesinde ailelere gerekli rehberlik hizmetinin sağlanması çalışmaları yürütülecektir.</p>
Riskler	<ul style="list-style-type: none"> <li>Eğitimin süreç odaklı değil sonuç odaklı görülmesi</li> <li>Akademik ve bilimsel etkinliklere katılım için finansman kaynaklarının yeterli olmaması</li> <li>Mesleki ve teknik eğitimde eğitim hizmeti verilen her alanda iş birliği çalışmaları için gerekli desteğin sağlanamaması</li> </ul>
Tespitler	<ul style="list-style-type: none"> <li>Mesleki ve teknik ortaöğretim kurumları arası imkân ve başarı farklılıklarının olması</li> <li>Projelerin yürütülebilmesi için proje yürütücülerinin yeterince desteklenememesi</li> <li>Protokoller kapsamında öğretmenlerin mesleki gelişimi için düzenlenen işbaşı eğitimlerinin her alanda gerçekleşmemesi</li> <li>Mesleki eğitimde kalite sistemi kapsamında gerçekleştirilen öz değerlendirme sürecine okulların istedik düzeyde destek vermemesi</li> </ul>
İhtiyaçlar	<ul style="list-style-type: none"> <li>Eğitim süreçlerinin niteliğinin artırılması için alternatif finansman kaynaklarının kullanılması</li> <li>Mesleki eğitimin paydaşları ile iş birliklerinin artırılması</li> <li>Mesleki ve teknik eğitim alan öğrencilerin mesleki planlamalarını ilgi, istek ve kabiliyetleri doğrultusunda yapabilmeleri için mesleki ve akademik rehberlik çalışmalarına ihtiyaç duyulması</li> <li>Mesleki eğitimde kalite sisteminin yaygınlaştırılması</li> <li>Mesleki eğitimde yapılan iş birlikleri ile atölye ve laboratuvar öğretmenlerinin sektörde işbaşı eğitimi almalarının sağlanması</li> </ul>

Amaç 2	Çağın ihtiyaç duyduğu bilgi, beceri ve yetkinlikleri kazandıran, teknolojiyi üreten, tarih bilinci ve bilim aracılığıyla geleceği kurgulayan, nitelikli insan kaynağı yetiştiren, ekonomiye katkı sunan, değerleriyle bireyi hayata hazır kılan, empati ve nezaket kazandıran bir ortaöğretim yapısı ile öğrenciler yetiştirmek.						
Hedef 2.5	Mesleki ve teknik eğitim alanında eğitim-istihdam-üretim ilişkisi güçlendirilecek ve uluslararası iş birliği ve deneyim paylaşımı teşvik edilecektir.						
Amacın İlgili Olduğu Program/Alt Program Adı	ORTAÖĞRETİM						
Amacın İlişkili Olduğu Alt Program Hedefi	İstihdama Hazırlık						
Performans Göstergeleri	Hedefe Etkisi (%)	Plan Dönemi Başlangıç Değeri	2024	2025	2026	2027	2028
PG-2.5.1 Mesleki Eğitim Merkezi Programı'na kayıt olan öğrenci sayısı (Telafi Programı Hariç) (9.Sınıf)	35	76	77	79	81	85	90
PG-2.5.2 ERASMUS+ Mesleki Eğitim kapsamında yurt dışında staj yapan öğrenci sayısı	35	0	5	10	12	15	18
PG-2.5.3 Özel sektörle imzalanan protokol sayısı	30	11	12	13	15	17	18

Sorumlu Birim	Meslekî ve Teknik Eğitim Şubesi
İş Birliği Yapılacak Birim(ler)	SGŞ, BİŞ, OŞ, ÖÖKŞ, ÖYGŞ, HHŞ, TEŞ, YYE
Stratejiler	<p><b>S-2.5.1</b> Mesleki ve teknik eğitim programlarının iş piyasasının ihtiyaçlarıyla uyumlu olma- sını ve memnuniyetini sağlamak ve öğrencilere pratik deneyim kazandırmak için işveren- ler ve endüstri kuruluşlarıyla iş birliği yapılacak OSB'ler ve teknoparklar içinde meslekî ve teknik Anadolu liseleri ile meslekî eğitim merkezleri açılacak; ne eğitimde ne istihdamda olan gençler meslekî eğitim merkezi programlarına yönlendirilecek ve barınma ihtiyacı olan örgün eğitim çağındaki çıraklar için çırak pansiyonları oluşturulacaktır.</p> <p><b>S-2.5.2</b> Bağımsız meslekî eğitim merkezlerinin sayıları artırılacak, mesleki eğitim merkezi bulunmayan yerlere irtibat noktaları kurulacak, mesleki eğitim merkezlerinin mesleklere göre ihtisaslaşması sağlanacak ve yaygın veya serbest öğrenmeler yoluyla edinilen mesle- ki becerilerin tanınması ve belgelendirilmesine yönelik yöntemler çeşitlendirilerek belge alan birey sayısı artırılacaktır.</p> <p><b>S-2.5.3</b> Öğrencilerin 7 ve 8. sınıflardan başlamak üzere modüler mesleki eğitim yöntemi ile temel mesleki becerileri alması sağlanacak ve akademik eğitim alan ortaöğretim öğ- rencilerinin öğrenim dönemi içerisinde mesleki eğitim olarak istihdam edilebilirliklerinin artırılması sağlanacaktır.</p>
Riskler	<ul style="list-style-type: none"> <li>Eğitim-istihdam-üretim ilişkisinin güçlendirilmesinde paydaşlardan beklenen desteğin sağlanamaması</li> <li>Hızla değişen teknoloji sonucunda mesleki eğitimdeki eğitim araçlarının âtil duruma düşmesi</li> <li>Teknolojik gelişmelerin hızı ve sektörün taleplerinin bu doğrultuda değişken olması</li> <li>Mesleki eğitim merkezlerine yönelik olumsuz algı</li> <li>Uluslararası politik gelişmeler ve ekonomik göstergelerin olumsuz etkisi</li> <li>Uluslararası iş birliklerine yönelik bürokratik engellerin ortaya çıkması</li> <li>Özel mesleki ve teknik Anadolu liselerinde destek verilen alanların iş piyasasının ihtiyaçlarına cevap vermemesi</li> </ul>
Tespitler	<ul style="list-style-type: none"> <li>Mesleki eğitimin paydaşlarıyla etkileşiminin istenen seviyede olmaması</li> <li>Mesleki ve teknik eğitimde politika belirleme ve karar alma süreçlerinde sektör temsilcilerinin isteksiz olması</li> <li>Gelişen teknolojinin mesleklerde değişikliklere sebep olması ve yeni mesleklerin ortaya çıkması</li> <li>Özel sektörün mesleki eğitim alanına yatırımının yetersiz olması</li> </ul>
İhtiyaçlar	<ul style="list-style-type: none"> <li>Mesleki ve teknik eğitimde eğitim-üretim ve istihdam ilişkisinin güçlendirilmesi için ilgili taraflarla iş birlikleri kurulması</li> <li>Öncelikle Türk devletleri ve akraba toplulukları olmak üzere yabancı ülkelerle mesleki ve teknik eğitim alanında iş birliklerinin geliştirilmesi için ilgili kurumların desteğine ihtiyaç duyulması</li> <li>Özel sektörün mesleki eğitim alanına yatırımlarının desteklenmesi amacıyla mevzuat düzenlemelerinin yapılması</li> </ul>

Amaç 3	Bireyin bilgi, beceri ve yetkinliklerini geliştirmek amacıyla bireysel, toplumsal ve istihdam odaklı yeni bir yaklaşımla hayat boyu öğrenme imkânları sunmak.						
Hedef 3.1	Farklı yeteneklere, özelliklere, ihtiyaçlara ve birikimlere sahip tüm bireylerin yaygın eğitimden aktif olarak yararlanabilmeleri amacıyla eğitimde kapsayıcılık sağlanacaktır.						
Amacın İlgili Olduğu Program/Alt Program Adı	HAYAT BOYU ÖĞRENME						
Amacın İlişkili Olduğu Alt Program Hedefi	Eğitime Erişim ve Fırsat Eşitliği						
Performans Göstergeleri	Hedefe Etkisi (%)	Plan Dönemi Başlangıç Değeri	2024	2025	2026	2027	2028
PG-3.1.1 Dezavantajlı gruplara yönelik açılan kurslara katılan kursiyer oranı (%)	35	5	6	7	8	9	10
PG-3.1.2 Hayat boyu öğrenme kapsamında yürütülen proje sayısı	35	3	4	5	6	7	8

Sorumlu Birim	<b>Hayat Boyu Öğrenme Şubesi</b>
İş Birliği Yapılacak Birim(ler)	BİGM, TTKB, ÖERHGM
Stratejiler	<p><b>S-3.1.1</b> Örgün eğitim çağı dışına çıkmış, öğrenimlerini çeşitli nedenlerle tamamlayamamış bireylerin kalan eğitimlerini açık öğretim okullarında tamamlayabilmeleri için eğitime erişimlerini kolaylaştırıcı çalışmalar yapılacaktır.</p> <p><b>S-3.1.2</b> Ülkemizde bulunan yabancı uyrukluların eğitimde eşitlik ve kapsayıcılık ilkesine uygun şekilde desteklenmelerini ve Türk Eğitim Sistemi'ne uyumlarını sağlamak amacıyla uyum eğitimleri, dil desteği, kültürel farkındalık programları gibi kaynaklardan yararlanarak örgün eğitim ve yaygın eğitim imkânlarından en üst düzeyde faydalanmaları sağlanacaktır.</p> <p><b>S-3.1.3</b> Toplumun bir arada tutan değerlerin güçlendirilmesi, şehir kültürü, demokrasi ve insan hakları, kültürel mirasın aktarılması ve öğretilmesi konularında yaygın eğitim faaliyetleri ile sosyal ve kültürel etkinlikler düzenlenerek daha adil, hoşgörülü ve sürdürülebilir bir toplumun oluşturulmasına katkı sağlanacaktır.</p>
Riskler	<ul style="list-style-type: none"> <li>Yaşlanan nüfus ve eğitim talebindeki sık değişimler</li> <li>Dezavantajlı grupların dijital okur-yazarlık becerilerinin artırılmaması</li> <li>Geçici koruma altındakiilerin Türk eğitim sistemine uyumunda sorunlar yaşaması</li> <li>Yabancı uyruklu öğrenci sayısının beklenenden fazla artış göstermesi</li> <li>Yabancı uyruklu öğrenci velilerinin eğitime bakış açısı</li> </ul>
Tespitler	<ul style="list-style-type: none"> <li>Dezavantajlı grupların eğitim ihtiyaçlarının olması</li> <li>Örgün eğitim dışına çıkmış öğrencilerin, eğitim fırsatlarından eşit şekilde yararlanmalarının sağlanması</li> <li>Ülkemize gelen geçici koruma altındaki bireylerin eğitim ihtiyaçlarının olması</li> </ul>
İhtiyaçlar	<ul style="list-style-type: none"> <li>Dezavantajlı gruplar için hayat boyu öğrenme fırsatlarının artırılması</li> <li>Dezavantajlı grupların hayat boyu öğrenmeye erişimini artırabilmek için projeler yürütülmesi</li> <li>Kurumun binası yeterli olmadığı için yeni bina ihtiyacının giderilmesinin sağlanması</li> <li>Açık öğretim programları ile örgün eğitim çağı dışına çıkmış bireylere ulaşılması</li> <li>Yabancı uyruklu öğrencilerin Türk Eğitim Sistemi'ne uyumlarının sağlanması</li> </ul>



Amaç 3	Bireyin bilgi, beceri ve yetkinliklerini geliştirmek amacıyla bireysel, toplumsal ve istihdam odaklı yeni bir yaklaşımla hayat boyu öğrenme imkânları sunmak.						
Hedef 3.2	Hayat boyu öğrenme faaliyetleri ile bireylerde kişisel, çevresel ve mesleki anlamda farkındalık oluşturulacaktır.						
Amacın İlgili Olduğu Program/Alt Program Adı	HAYAT BOYU ÖĞRENME						
Amacın İlişkili Olduğu Alt Program Hedefi	Yaygın Eğitim						
Performans Göstergeleri	Hedefe Etkisi (%)	Plan Dönemi Başlangıç Değeri	2024	2025	2026	2027	2028
PG-3.2.1 Hayat Boyu Öğrenme kurslarından yararlanma oranı (%)	35	18	20	21	23	24	25
PG-3.2.2 Hayat Boyu Öğrenme kapsamındaki kursları tamamlama oranı (%)	35	95	96	97	98	99	100
PG-3.2.3 Çevreye duyarlı proje sayısı	30	1	2	2	3	3	4

Sorumlu Birim	Hayat Boyu Öğrenme Şubesi
İş Birliği Yapılacak Birim(ler)	BİŞ
Stratejiler	<p><b>S-3.2.1</b> Uzaktan eğitim teknolojileri yoluyla eğitimin sınırlılıklarını (zaman, mekân, maliyet) en aza indirerek, hayat boyu öğrenme imkânlarına erişimlerini artırmak için Halk Eğitimi Merkezleri Bilişim Ağı (HEMBA) Platformu'nda yer alan içeriklerden faydalanılacaktır.</p> <p><b>S-3.2.2</b> Açık öğretim liselerine ait ortak derslere yönelik hazırlanacak dijital içeriklerden faydalanılacaktır.</p>
Riskler	<ul style="list-style-type: none"> <li>Teknolojik alt yapıda yaşanabilecek teknik sorunlar</li> <li>Yüz yüze etkileşim eksikliğinin öğrencilerin aktif öğrenmelerini engellemesi</li> <li>Çevrim içi platformlar ve dijital materyallere yönelik siber saldırılar</li> </ul>
Tespitler	<ul style="list-style-type: none"> <li>Dijital içerik ve uzaktan eğitim teknolojilerinin yaygınlaşması</li> <li>Geleneksel öğrenme yöntemlerine kıyasla daha interaktif ve hızlı bir şekilde öğrenmenin tercih edilmesi</li> <li>Dijital dönüşümün hayat boyu öğrenme fırsatlarının sunumunu kolaylaştırması</li> </ul>
İhtiyaçlar	<ul style="list-style-type: none"> <li>Hayat boyu öğrenmeye erişimi artırabilmek için uzaktan eğitim teknolojilerinden yararlanılması</li> <li>Toplumun ihtiyaçlarına uygun hayat boyu öğrenme programlarının dijital ortama uyumunun sağlanması</li> <li>Dezavantajlı gruplara yönelik eğitime erişimin kolaylaştırılması</li> </ul>

<b>Amaç 3</b>	Bireyin bilgi, beceri ve yetkinliklerini geliştirmek amacıyla bireysel, toplumsal ve istihdam odaklı yeni bir yaklaşımla hayat boyu öğrenme imkânları sunmak.							
<b>Hedef 3.3</b>	Tüm bireylere yönelik günümüz ihtiyaçlarına uygun açılan genel, mesleki ve teknik eğitim kurs programlarının amacına uygun şekilde işleyişi sağlanacaktır.							
<b>Amacın İlgili Olduğu Program/Alt Program Adı</b>	HAYAT BOYU ÖĞRENME							
<b>Amacın İlişkili Olduğu Alt Program Hedefi</b>	Yaygın Eğitim							
<b>Performans Göstergeleri</b>	<b>Hedefe Etkisi (%)</b>	<b>Plan Dönemi Başlangıç Değeri</b>	<b>2024</b>	<b>2025</b>	<b>2026</b>	<b>2027</b>	<b>2028</b>	
PG-3.3.1 Aile Okulu alanı altında yer alan programlara katılan kursiyer sayısı	50	299	320	350	370	400	420	
PG-3.3.2 Afet ve acil durumlara ilişkin yaygın eğitim kurslarına katılan kursiyer sayısı	50	350	370	390	410	430	450	
<b>Sorumlu Birim</b>	Hayat Boyu Öğrenme Hizmetleri Şubesi							
<b>İş Birliği Yapılacak Birim(ler)</b>								
<b>Stratejiler</b>	<p>S-3.3.1 Hayat boyu öğrenme kapsamında açılacak kurs sayılarını artırmaya yönelik teşvik çalışmaları yürütülecektir.</p> <p>S-3.3.2 Aile Okulu Projesi ile aile değerleri, aile içi iletişim; sosyal, psikolojik ve duygusal gelişim, stres yönetimi, bağımlılıkları önlemeye ilişkin yaklaşımlar başta olmak üzere çeşitli alanlarda aileler desteklenecektir.</p> <p>S-3.3.3 Toplumun afetlere ve acil durumlara hazırlıklı olmasını sağlamak, riskleri azaltmak ve hızlı tepki verme kapasitesini artırmak amacıyla afet ve acil durumlara ilişkin yaygın eğitim kursları düzenlenecektir.</p>							
<b>Riskler</b>	<ul style="list-style-type: none"> <li>• Yaygın mesleki ve teknik eğitim kurslarında uygulamalı eğitimin yapılabilmesi için ihtiyaç duyulan teknolojik aletlerin maliyetlerinin yüksekliği</li> <li>• Ekonomik zorlukların eğitim bütçesine olumsuz etkisi</li> <li>• Hızlı değişim sonucu bireylerin okulda aldığı eğitimin zamanla güncelliğini yitirmesi</li> <li>• Önceki öğrenmelerin değerlendirilmesi sürecinin karmaşıklığı</li> </ul>							
<b>Tespitler</b>	<ul style="list-style-type: none"> <li>• Teknolojik gelişmelerin mesleklerde ve iş süreçlerinde hızlı değişiklikler ve yenilikler getirmesi</li> <li>• İş dünyasında çalışanların sürekli olarak güncel ve özelleştirilmiş becerilere ihtiyaç duyması</li> <li>• Hayat boyu öğrenme kursları ile nitelikli iş gücü yetiştirme imkânı</li> <li>• Bireylerin ihtiyaç ve beklentilerine uygun bazı hayat boyu öğrenme programlarının güncelliğini yitirmesi</li> </ul>							
<b>İhtiyaçlar</b>	<ul style="list-style-type: none"> <li>• Toplumun ihtiyaçlarına uygun hayat boyu öğrenme programlarının oluşturulması ve bireylerin yaygın mesleki eğitimlerle istihdam piyasasına kazandırılması</li> <li>• Çeşitli öğrenme alanlarında, genel veya mesleki ve teknik eğitim programların hazırlanması ve hazırlanan programların günümüz ihtiyaçlarına uygun hâle getirilmesi</li> <li>• Mesleki yeterliliklerin geliştirilmesi ve belgelendirilmesi için kursların tanınırlığı ve sayısının artırılması</li> <li>• Eğitim kurumlarının önceki öğrenmeleri tanıma süreçlerini yönetecek altyapı ve uzmanlığının artırılması</li> </ul>							

Amaç 3	Bireyin bilgi, beceri ve yetkinliklerini geliştirmek amacıyla bireysel, toplumsal ve istihdam odaklı yeni bir yaklaşımla hayat boyu öğrenme imkânları sunmak.						
Hedef 3.4	Özel yaygın eğitim hizmetlerinin niteliği, fırsat eşitliği ve erişilebilirlik bağlamında hayat boyu öğrenmeyi destekleyecek şekilde uluslararası standartlara uygun olarak artırılacaktır.						
Amacın İlgili Olduğu Program/Alt Program Adı	HAYAT BOYU ÖĞRENME						
Amacın İlişkili Olduğu Alt Program Hedefi	Özel Yaygın Eğitim						
Performans Göstergeleri	Hedefe Etkisi (%)	Plan Dönemi Başlangıç Değeri	2024	2025	2026	2027	2028
PG-3.4.1 Ulusal meslek standartlarına uygun hazırlanan programlardan faydalanma oranı (%)	50	20	22	23	25	26	27

Amaç 4	Farklılıkları dikkate alan bir özel eğitim ve rehberlik anlayışıyla öğrencilerin, eğitim ve yaşam süreçlerindeki potansiyellerini en üst düzeye çıkaracak ve özel gereksinimli bireylerin toplumla bütünleşmelerini sağlayacak bilgi ve beceriler ile ilgi ve yetenekleri doğrultusunda gelişimlerini destekleyecek fiziki, beşerî ve teknolojik imkânları artırmak.							
Hedef 4.1	Öğrencilerin bireysel özelliklerine ve öğrenme ihtiyaçlarına uygun fiziksel ve beşerî iyileştirmeler sağlanarak eğitime erişimleri artırılacaktır.							
Amacın İlgili Olduğu Program/Alt Program Adı	ÖZEL EĞİTİM VE REHBERLİK							
Amacın İlişkili Olduğu Alt Program Hedefi	Eğitime Erişim ve Fırsat Eşitliği							
Performans Göstergeleri	Hedefe Etkisi (%)	Plan Dönemi Başlangıç Değeri	2024	2025	2026	2027	2028	
PG-4.1.1 Kaynaştırma/ bütünleştirme uygulamaları yoluyla eğitim alan öğrencilerin örgün eğitimdeki toplam özel eğitim ihtiyacı olan öğrencilere oranı (%)	20	75	76	78	79	80	81	
PG 4.1.2 Özel eğitim alanında eğitim verilen paydaş sayısı	Eğitim verilen personel sayısı	30	452	574	641	750	865	1062
	Eğitim verilen veli sayısı	30	350	360	370	390	410	430

<b>Sorumlu Birim</b>	<b>Özel Eğitim ve Rehberlik Hizmetleri Şubesi</b>
<b>İş Birliği Yapılacak Birim(ler)</b>	BİŞ, TEŞ, OŞ, DÖŞ, ÖÖKŞ, MTEŞ
<b>Stratejiler</b>	<p><b>S-4.1.1</b> Özel eğitim ihtiyacı olan öğrencilerin öğrenim gördüğü pansiyonu bulunan özel eğitim okullarındaki barınma hizmetlerinin kalitesi iyileştirilecektir.</p> <p><b>S-4.1.2</b> Kaynaştırma/bütünleştirme yoluyla eğitimlerini sürdüren öğrencilere yönelik bilgi, beceri, tutum ve farkındalık kazandırmak için ilgili tüm paydaşlara (öğretmenler, okul yöneticileri, il/ilçe MEM şef ve şube müdürleri ve aileler) çevrim içi veya yüz yüze eğitimler verilecektir.</p> <p><b>S-4.1.3</b> Öğretmenlere, en son özel eğitim stratejileri, teknikleri ve en iyi uygulamalar hakkında hizmet içi eğitim, velilere ise Rehberlik ve Araştırma Merkezleri'nde özel eğitim alanında semi- nerler yüz yüze ve çevrim içi olarak sunulacaktır.</p> <p><b>S-4.1.4</b> Kaynaştırma/bütünleştirme uygulamalarının yürütüldüğü okullarda özel eğitim hizmetlerinin koordinasyonunun sağlanmasına yönelik çalışmalar (mevzuat düzenlemeleri, kaynaştırma/bütünleştirme uygulamalarının yürütüldüğü okullarda özel eğitim öğretmeni normu sağlanması vb.) yürütülecektir.</p> <p><b>S-4.1.5</b> Tarama ve eğitsel tanı amacıyla kullanılmak ve hizmet ihracı yapmak üzere standart yerli ölçme araçları hazırlanacaktır.</p>
<b>Riskler</b>	<ul style="list-style-type: none"> <li>• Özel eğitim ihtiyacı olan öğrencilerin öğrenim gördüğü pansiyonu bulunan özel eğitim okullardaki barınma hizmetlerinin iyileştirilmesinin mali kaynak yetersizliği nedeniyle yürütülememesi</li> <li>• Sunulacak eğitimler için paydaşların talebinin istenen düzeyde olmaması</li> <li>• İlgili paydaşlara sunulacak eğitimler için uzman personel sayısının ihtiyacı karşılamaması</li> </ul>
<b>Tespitler</b>	<ul style="list-style-type: none"> <li>• Pansiyonu bulunan özel eğitim okullarının özel eğitim ihtiyacı olan öğrencilerin kullanımına yeterince uygun olmaması</li> <li>• Kaynaştırma/bütünleştirme uygulamaları yoluyla eğitim hakkında ilgili paydaşların yeterli düzeyde bilgi sahibi olmaması</li> <li>• Özel eğitim ihtiyacı olan öğrencilerin özellikleri ve eğitim süreçleri hakkında ilgili paydaşların yeterli düzeyde bilgi sahibi olmaması</li> </ul>
<b>İhtiyaçlar</b>	<ul style="list-style-type: none"> <li>• Pansiyonu bulunan özel eğitim okullarının tümünün özel eğitim ihtiyacı olan öğrencilerin kullanımına uygun şekilde düzenlenmesi</li> <li>• İlgili paydaşların kaynaştırma/bütünleştirme uygulamaları yoluyla eğitim hakkında bilgi ve farkındalık düzeylerinin artırılması</li> <li>• Öğretmenler, okul yöneticileri ve diğer personel ile ailelerin özel eğitim ihtiyacı olan öğrencilere yönelik bilgi, beceri, tutum ve farkındalıklarının geliştirilmesi</li> </ul>

Amaç 4	Farklılıkları dikkate alan bir özel eğitim ve rehberlik anlayışıyla öğrencilerin, eğitim ve yaşam süreçlerindeki potansiyellerini en üst düzeye çıkaracak ve özel gereksinimli bireylerin toplumla bütünleşmelerini sağlayacak bilgi ve beceriler ile ilgi ve yetenekleri doğrultusunda gelişimlerini destekleyecek fiziki, beşerî ve teknolojik imkânları artırmak.						
Hedef 4.2	Özel eğitim ihtiyacı olan öğrencilerin kendi ilgi ve yetenekleri doğrultusunda sosyal ve akademik gelişimleri desteklenecektir.						
Amacın İlgili Olduğu Program/Alt Program Adı	ÖZEL EĞİTİM VE REHBERLİK						
Amacın İlişkili Olduğu Alt Program Hedefi	Özel Eğitim						
Performans Göstergeleri	Hedefe Etkisi (%)	Plan Dönemi Başlangıç Değeri	2024	2025	2026	2027	2028
PG-4.2.1 Bilim ve sanat merkezlerinde yürütülen ulusal/uluslararası proje sayısı	20	0	2	2	4	5	7
PG-4.2.2 Bilim ve sanat merkezleri tarafından yapılan patent, faydalı model, tasarım ve marka başvuru sayısı	20	0	1	1	2	2	3
PG-4.2.3 Bilim ve sanat merkezlerinde başvurusu yapılmış (TEKNOFEST, TÜBİTAK vb.) proje sayısı	20	0	1	2	4	5	7
PG-4.2.4 Sosyal etkinliklerde en az bir faaliyete katılan özel eğitim öğrenci sayısı	20	60	63	67	70	75	79

<b>Sorumlu Birim</b>	<b>Özel Eğitim ve Rehberlik Hizmetleri Şubesi</b>
<b>İş Birliği Yapılacak Birim(ler)</b>	BİŞ, TEŞ, OŞ, DÖŞ, ÖÖKŞ, MTEŞ,
<b>Stratejiler</b>	<p><b>S-4.2.1</b> Özel eğitim ihtiyacı olan öğrencilere ve ailelerine yönelik özel eğitim materyalleri ve dijital özel eğitim platformlarına ilave içerikler geliştirilecek ve var olanlar güncellenecektir.</p> <p><b>S-4.2.2</b> Özel yetenekli öğrencilere yönelik öğrenme ortamlarının iyileştirilmesi sağlanacaktır.</p> <p><b>S-4.2.3</b> Özel yetenekli öğrencilerin fikri ve sınai mülkiyet farkındalığının artırılması sağlanacaktır.</p> <p><b>S-4.2.4</b> Özel eğitim ihtiyacı olan öğrencilerle olağan gelişim gösteren öğrencilerin birlikte yer alacakları sosyal, kültürel, sanatsal ve sportif faaliyetlerin standart olarak düzenlenmesine yönelik çalışmalar yapılacaktır.</p> <p><b>S-4.2.5</b> Özel eğitim ve rehabilitasyon merkezlerinde verilen eğitimlerin eşitlik, erişilebilirlik ve kapsayıcılık bağlamında niteliğini artırmaya yönelik mevzuat düzenlemeleri yapılacak ve özel eğitim destekleri devam ettirilecektir.</p>
<b>Riskler</b>	<ul style="list-style-type: none"> <li>• Öğrenme ortamlarının geliştirilmesinde ve materyallerin üretilmesinde mali kaynakların yetersizliği nedeniyle çalışmaların yürütülememesi</li> <li>• Fikri ve sınai mülkiyet haklarına yönelik yapılacak çalışmalarda sürecin uzun olması nedeniyle motivasyonun korunamaması</li> <li>• Özel eğitim ihtiyacı olan bireylerin Özel Eğitim ve Rehabilitasyon Merkezleri'nde verilen eğitimlerden etkin ve verimli bir şekilde yararlanamaması</li> </ul>
<b>Tespitler</b>	<ul style="list-style-type: none"> <li>• Özel eğitim alanına yönelik öğrenme ortamları, ders yapıları ve materyallerinin geliştirme çalışmalarının yeterli düzeyde olmaması</li> <li>• Sosyal, kültürel, sanatsal ve sportif faaliyetlere özel eğitim ihtiyacı olan öğrencilerin yeterli düzeyde katılmaması</li> <li>• Özel Eğitim ve Rehabilitasyon Merkezleri'nden hizmet alanların devam takibi ile eğitim hizmeti kalitesine ilişkin denetimlerin etkili bir şekilde yürütülememesi</li> </ul>
<b>İhtiyaçlar</b>	<ul style="list-style-type: none"> <li>• Özel eğitim alanına yönelik öğrenme ortamları, ders yapıları ve materyallerinin geliştirilmesinde çalışmaların artırılması</li> <li>• Sosyal, kültürel, sanatsal ve sportif faaliyetlere özel eğitim ihtiyacı olan öğrencilerin katılımlarının artırılması</li> <li>• Özel eğitim ve rehabilitasyon merkezlerinde devam durumu ve eğitim hizmeti kalitesinin izlenmesine ve iyileştirilmesine yönelik mevzuat düzenlemesi yapılması</li> </ul>

Amaç 4		Farklılıkları dikkate alan bir özel eğitim ve rehberlik anlayışıyla öğrencilerin, eğitim ve yaşam süreçlerindeki potansiyellerini en üst düzeye çıkaracak ve özel gereksinimli bireylerin toplumla bütünleşmelerini sağlayacak bilgi ve beceriler ile ilgi ve yetenekleri doğrultusunda gelişimlerini destekleyecek fiziki, beşeri ve teknolojik imkânları artırmak.						
Hedef 4.3		Akademik, sosyal, duygusal ve mesleki gelişim alanlarında sunulan rehberlik hizmetleri desteklenecektir.						
Amacın İlgili Olduğu Program/Alt Program Adı		ÖZEL EĞİTİM VE REHBERLİK						
Amacın İlişkili Olduğu Alt Program Hedefi		Rehberlik						
Performans Göstergeleri		Hedefe Etkisi (%)	Plan Dönemi Başlangıç Değeri	2024	2025	2026	2027	2028
PG-4.3.1 Bağımlılıkla mücadele amacıyla verilen eğitimlere katılan kişi sayısı	Öğretmen	30	960	970	980	990	1000	1010
	Öğrenci		11050	11100	11150	11200	11250	11300
PG-4.3.2 Mesleki rehberlik alanında bilgi ve becerileri artırma kapsamında verilen eğitimlere katılan rehber öğretmen sayısı		30	40	40	42	43	44	45

<b>Sorumlu Birim</b>	<b>Özel Eğitim ve Rehberlik Hizmetleri Şubesi</b>
<b>İş Birliği Yapılacak Birim(ler)</b>	BİŞ, TEŞ, OŞ, DÖŞ, ÖÖKS, HBÖŞ, MTEŞ,
<b>Stratejiler</b>	<p><b>S-4.3.1</b> Öğretmenlerin bağımlılıkla mücadele programlarını uygulama konusundaki yetkinliklerinin artırılması ve öğrencilerin bağımlılıkla mücadele bilinçlerinin geliştirilmesi amacıyla eğitimler düzenlenecektir.</p> <p><b>S-4.3.2</b> Rehber öğretmenlerin, öğrencilerin mesleki rehberlik konusundaki ihtiyaçlarını karşılamak için merkezi hizmet içi eğitimler düzenlenecektir.</p> <p><b>S-4.3.3</b> Gelişimsel, önleyici ve iyileştirici psikososyal destek çalışmaları kapsamında öğrencilere yönelik düzenlenen eğitimler yaygınlaştırılacaktır.</p> <p><b>S-4.3.4</b> Rehberlik ve psikolojik danışma hizmetlerinin yaygınlığı ve ulaşılabilirliğini artırmak amacıyla öğrencilerin kişisel verilerine ilişkin dijital veri güvenliği hususu dikkate alınarak hizmetlerin dijitalleştirilmesi sağlanacaktır.</p> <p><b>S-4.3.5</b> Rehberlik ve Araştırma Merkezleri'nde (RAM) görev yapan personele yönelik mesleki gelişim faaliyetleri yürütülecektir.</p>
<b>Riskler</b>	<ul style="list-style-type: none"> <li>Bağımlılıkla ilgili olarak verilecek eğitimlerin maliyetinin yüksek olması</li> <li>Sunulacak eğitimler için paydaşların yeterli zaman ayıramaması</li> <li>İlgili paydaşlara sunulacak eğitimler için uzman personel sayısına ulaşamaması</li> <li>Eğitim içerikleri ve materyallerin üretilmesinde maliyetlerin sürekli artması</li> </ul>
<b>Tespitler</b>	<ul style="list-style-type: none"> <li>Gelişen şartlar ve ortaya çıkan ihtiyaçlar doğrultusunda öğretmenlerin rehberlik hizmetleri konusunda eksikliklerinin olması</li> <li>Rehberlik hizmetlerinin sunumuna yönelik dijital içeriklerin yeterli düzeyde olmaması</li> <li>RAM' larda görev yapan personelin bilgi ve becerilerinin geliştirilmesi gerekliliği</li> <li>Bağımlılıkla mücadele programlarını uygulama yetkinliği olan rehber öğretmen sayısının yetersizliği</li> </ul>
<b>İhtiyaçlar</b>	<ul style="list-style-type: none"> <li>Rehberlik hizmetlerinin sunumuna yönelik dijital içeriklerin hazırlanması</li> <li>Rehber öğretmenlere yönelik hizmet içi eğitimlerin düzenlenmesi</li> <li>RAM' larda görev yapan personele yönelik mesleki gelişim programlarının uygulanması</li> <li>Rehber öğretmenlerin bağımlılıkla mücadele programlarını uygulama konusunda eğitim alması</li> </ul>



Amaç 5	Türkiye Yüzyılı inşasında milli, manevi ve kültürel değerlerini özümsemiş; çağın gereklerine uygun bilgi, beceri, tutum ve davranışlar ile demokratik anlayışa ve millî şuura sahip şahsiyetli ve üretken öğrenciler yetiştirmek.						
Hedef 5.1	Teknolojinin eğitim sistemine daha fazla uyarlanması amacıyla dijital içeriklerin kullanımı artırılacak ve dijital öğretmen yeterlikleri doğrultusunda öğretmenlerin dijital becerileri geliştirilecektir.						
Amacın İlgili Olduğu Program/Alt Program Adı	ÖĞRENME KAZANIMLARI						
Amacın İlişkili Olduğu Alt Program Hedefi	Dijital içerik						
Performans Göstergeleri	Hedefe Etkisi (%)	Plan Dönemi Başlangıç Değeri	2024	2025	2026	2027	2028
PG-5.1.1 Dijital öğretmen yeterlikleri kapsamında öğretmenler için düzenlenen mahalli dijital beceri eğitimlerinin sayısı	35	5	8	10	11	14	15
PG-5.1.2 Dijital öğretmen yeterlikleri alanında açılan merkezi ve mahalli hizmet içi kurs/seminerlere katılan öğretmen sayısı	35	30	40	50	60	70	80
PG-5.1.3 Dijital içerikli yerel/ulusal yarışmalara katılan öğrenci sayısı	30	20	25	30	32	35	38

Sorumlu Birimler	Bilgi İşlem ve Eğitim Teknolojileri Şubesi
İş Birliği Yapılacak Birim	MTEŞ
Stratejiler	S-5.1.1 Öğretmen ve öğrencilerin dijital yeterliklerinin artırılmasına katkı sağlanması amacıyla dijital öğretmen yeterliklerine göre uzaktan ve/veya yüz yüze eğitim faaliyetleri düzenlenecektir. S-5.1.2 Bakanlık tarafından yayımlanan dijital içerikler öğretmen, öğrenci ve velilerin hizmetine sunulacaktır.
Riskler	<ul style="list-style-type: none"> <li>Olağanüstü durumlarda (doğa kaynaklı afet) alt yapı bilişim ağına yaşanabilecek sorunlar</li> <li>Sistemin bakım onarım hizmetlerinin zaman ve maliyet riskleri</li> </ul>
Tespitler	<ul style="list-style-type: none"> <li>Eğitim teknolojilerinin eğitime entegrasyonunda yaşanan sorunlar</li> <li>Öğretmenlerin dijital yeterlikleri arasında farklılıklar bulunması</li> <li>Dijital içeriklerin sunulduğu platformların nitelik olarak geliştirilmeye açık olması</li> </ul>

İhtiyaçlar	<ul style="list-style-type: none"> <li>• Öğretmenlerin ve öğrencilerin dijital yeterlik seviyelerini, eksikliklerini ve ilgi alanlarını belirlemeye yönelik ihtiyaç analizinin yapılması</li> <li>• Öğretmenlerin dijital yeterliklerini geliştirmek amacıyla hizmet içi eğitim faaliyetlerinin yapılması</li> <li>• Dijital içeriklerin oluşturulması ve nihai kullanıcılara sunulması amacıyla platformların zenginleştirilmesi</li> <li>• Öğretim programlarında kritik kazanımların analizlerinin yapılması</li> <li>• Dijital materyallerin farklı öğrenme stillerini ve ihtiyaçlarını karşılayacak şekilde zengin bir formatta hazırlanması</li> </ul>
------------	--

Amaç 5	Türkiye Yüzyılı inşasında millî, manevî ve kültürel değerlerini özümsemiş; çağın gereklerine uygun bilgi, beceri, tutum ve davranışlar ile demokratik anlayışa ve millî şura sahip şahsiyetli ve üretken öğrenciler yetiştirmek.						
Hedef 5.2	Bireyin gelişimini temel alan, uzun vadeli öğrenme sürecini içeren yeterlik temelli ölçme, izleme ve değerlendirme süreçlerinin yapılandırılması gerçekleştirilecektir.						
Amacın İlgili Olduğu Program/Alt Program Adı	ÖĞRENME KAZANIMLARI						
Amacın İlişkili Olduğu Alt Program Hedefi	Ölçme ve Değerlendirme						
Performans Göstergeleri	Hedefe Etkisi (%)	Plan Dönemi Başlangıç Değeri	2024	2025	2026	2027	2028
PG-5.2.1 Ölçme Değerlendirme Merkezlerince öğretmenlere verilen eğitim sayısı	30	2	2	3	3	4	4
PG-5.2.2 e-Sınav salonu sayısı	30	1	1	1	1	1	1

Sorumlu Birimler	Ölçme, Değerlendirme ve Sınav Hizmetleri Şubesi
İş Birliği Yapılacak Birim	BİETS,
Stratejiler	<p>S-5.2.1 Öğrencilerin gelişimini takip etmek, müfredatın işlenmesinde okullar arasında bütünlük sağlamak ve uygulama birliği oluşturmak için il, ilçe ve okul genelinde ortak sınavlar yapılacaktır.</p> <p>S-5.2.2 Ölçme ve değerlendirme merkezlerinde görev yapan öğretmenlere hizmet içi eğitimler verilmeye devam edilecek, ulusal ve uluslararası araştırma süreçlerindeki deneyimlerin paylaşımında bulunulacaktır.</p> <p>S-5.2.3 Türkçenin etkin kullanılmasına yönelik ölçme ve değerlendirme uygulamaları hayata geçirilecektir.</p>
Riskler	<ul style="list-style-type: none"> <li>• Personel değişikliği sonucu sürekliliğin sağlanamaması</li> <li>• Doğa kaynaklı afetler, salgın hastalıklar vb. nedenlerle eğitim öğretimin sekteye uğraması</li> <li>• Teknolojiye erişim olanaklarının kısıtlılığının giderilememesi</li> </ul>
Tespitler	<ul style="list-style-type: none"> <li>• Öğrencilerin, bilgi ve becerilerine yönelik ölçme ve değerlendirme çalışmalarında bireyin bilişsel yönünün yanı sıra duyuşsal özelliklerinin yeterince uygulamaya geçirilememesi</li> <li>• Ölçme ve değerlendirme alanında ulusal ve uluslararası araştırma, geliştirme, uygulama ve projelerin sayısının artırılması</li> <li>• Merkezi ölçme ve değerlendirme faaliyetlerinin yanı sıra il/ilçe/okul düzeyinde gerçekleştirilen çalışmaların yetersiz olması</li> </ul>
İhtiyaçlar	<ul style="list-style-type: none"> <li>• Ölçme ve değerlendirme alanında yöntem, teknik ve kriterleri belirlemeye yönelik bilimsel araştırma faaliyetlerinin yapılması</li> <li>• Ölçme değerlendirme merkezlerinin yaygınlaştırılması ve işlevselliğinin artırılması, kurumsal yapı, iş ve işlem süreçlerinin güncel bilişim teknolojilerden yararlanılarak geliştirilmesi</li> <li>• Okul tabanlı izleme araştırmalarıyla sınıf içi ölçme ve değerlendirme süreçlerinin niteliğinin artırılması</li> <li>• Ölçme ve değerlendirme alanında hizmet içi eğitim ihtiyacı</li> <li>• e-Sınav salonlarının yaygınlaştırılması</li> </ul>

Amaç 6		Türkiye Yüzyılı vizyonu doğrultusunda ülkemizin uluslararası alanda görünürliğini artıracak eğitim diplomasisi çalışmalarıyla yurt dışında yaşayan vatandaşlara, soydaşlara ve ülke vatandaşlarına yönelik eğitim öğretim faaliyetlerini yaygınlaştırmak ve eğitim iş birlikleri geliştirmek.						
Hedef 6.1		Uluslararası kuruluşlarla iş birliği güçlendirilecek, uluslararası fonlardan daha fazla faydalanılmasına yönelik farkındalık artırılacaktır.						
Amacın İlgili Olduğu Program/Alt Program Adı		ULUSLARARASI EĞİTİM İŞ BİRLİKLERİ VE YURT DIŞI EĞİTİM						
Amacın İlişkili Olduğu Alt Program Hedefi		Uluslararası Eğitim İş Birlikleri						
Performans Göstergeleri		Hedefe Etkisi (%)	Plan Dönemi Başlangıç Değeri	2024	2025	2026	2027	2028
PG-6.1.1 Uluslararası hareketlilik programlarına katılım sayısı	Öğretmen Sayısı	25	1	2	3	4	5	6
	Öğrenci Sayısı		0	8	12	16	20	24
PG-6.1.2 AB projeleri kapsamında düzenlenen mahalli hizmet içi kurs/seminer sayısı		25	1	2	2	2	2	2
PG-6.1.3 AB projeleri kapsamında düzenlenen toplantı/seminer/kurslara katılan öğretmen/yönetici sayısı		25	34	45	55	61	65	65

Sorumlu Birim	Strateji Geliştirme Şubesi
İş Birliği Yapılacak Birim(ler)	Tüm Şubeler
Stratejiler	<p><b>S-6.1.1</b> Eğitimde uluslararası gelişmeleri ve yenilikleri takip etmek ve yaygınlaştırmak için Erasmus+ Projeleri kapsamında hareketliliklere katılan öğretmen ve öğrencilerin edindikleri tecrübelerden faydalanılacaktır.</p> <p><b>S-6.1.2</b> Uluslararası fonlardan ve hibelerden maksimum düzeyde faydalanılması sağlanacaktır.</p>
Riskler	<ul style="list-style-type: none"> <li>Görevlendirilecek personel sınırlılığı</li> <li>Uluslararası fonlara erişim zorluğu</li> </ul>
Tespitler	<ul style="list-style-type: none"> <li>Ülkemizin uluslararası alanda görünürliğünün beklenen düzeyde olmaması</li> <li>Üyesi olunan uluslararası kuruluşlarla iş birliği ihtiyacının artması</li> <li>Kapsamın genişliği nedeniyle çok fazla paydaşla ilişki kurulması</li> </ul>
İhtiyaçlar	<ul style="list-style-type: none"> <li>Uluslararası kuruluşlarla diyalogun güçlendirilmesi</li> <li>Uluslararası kuruluşlara ilişkin bilgilendirme ve farkındalık çalışmaları</li> <li>Bakanlığımız birimleri arasındaki koordinasyonun güçlendirilmesi</li> </ul>

<b>Amaç 6</b>	Türkiye Yüzyılı vizyonu doğrultusunda ülkemizin uluslararası alanda görünürliğini artıracak eğitim diplomasisi çalışmalarıyla yurt dışında yaşayan vatandaşlara, soydaşlara ve ülke vatandaşlarına yönelik eğitim öğretim faaliyetlerini yaygınlaştırmak ve eğitim iş birlikleri geliştirmek.							
<b>Hedef 6.2</b>	Uluslararası iş birlikleri geliştirilecek ve ilimizin uluslararası alanda etkililiği artırılabacaktır.							
<b>Amacın İlgili Olduğu Program/Alt Program Adı</b>	ULUSLARARASI EĞİTİM İŞ BİRLİKLERİ VE YURT DIŞI EĞİTİM							
<b>Amacın İlişkili Olduğu Alt Program Hedefi</b>	Uluslararası Eğitim İş Birlikleri							
<b>Performans Göstergeleri</b>	<b>Hedefe Etkisi (%)</b>	<b>Plan Dönemi Başlangıç Değeri</b>	<b>2024</b>	<b>2025</b>	<b>2026</b>	<b>2027</b>	<b>2028</b>	
<b>PG-6.2.1 Uluslararası kardeş okul sayısı</b>	50	0	1	1	2	2	2	
<b>PG-6.2.2 Uluslararası kardeş okullarla yürütülen ortak etkinlik sayısı</b>	50	0	1	1	2	2	2	
<b>Sorumlu Birim</b>	Strateji Geliştirme Şubesi							
<b>İş Birliği Yapılacak Birim(ler)</b>								
<b>Stratejiler</b>	S-6.2.1 Uluslararası sahada eğitim alanındaki etkinliğimizi artırmak amacıyla AB projeleri kapsamında gidilen ülkelerdeki kurumlarla iş birliği sağlanacaktır. S-6.2.2 Uluslararası iş birliği sağlanan eğitim kurumlarıyla ortak projeler/etkinlikler düzenlenecektir.							
<b>Riskler</b>	<ul style="list-style-type: none"> <li>• Dış politikadaki değişimler</li> <li>• İlgili ülkede doğa kaynaklı afet, savaş vb. durumların ortaya çıkması</li> <li>• Bürokratik gecikmeler</li> </ul>							
<b>Maliyet Tahmini</b>								
<b>Tespitler</b>	<ul style="list-style-type: none"> <li>• Eğitim diplomasisi politikasının daha etkin yürütülmesi</li> <li>• Üyesi olunan uluslararası kuruluşlarla yapılan iş birliklerinin etkinliği</li> </ul>							
<b>İhtiyaçlar</b>	<ul style="list-style-type: none"> <li>• Eğitim diplomasisi faaliyetleri ile Türkiye'nin etki alanının artırılması</li> <li>• Bakanlığımız yurt dışı teşkilatının kurumsal kapasitesinin idari ve mali yönden güçlendirilmesi</li> <li>• Ülkemiz ile yabancı ülkeler arasındaki eğitim iş birliklerine ahdî zemin sağlanması</li> <li>• Yurt dışında yaşayan daha fazla vatandaş, soydaş ve ülke vatandaşına ulaşılması</li> </ul>							

Amaç 7	Türkiye Yüzyılı vizyonu doğrultusunda fiziki ve teknolojik altyapısıyla güçlü, nitelikli personelle eğitime erişimi ve eğitimde kaliteyi artıracak, etkin ve hesap verebilen kurumsal yapıyı geliştirmek.						
Hedef 7.1	Öğretmen yetiştirme ve geliştirme süreci; mesleğe kabulden önceki eğitimden başlanarak mesleki gelişim ve mesleki gelişimini içerecek şekilde ihtiyaçlar doğrultusunda yeniden yapılandırılacak, öğretmenlik mesleğinin niteliği ve toplumsal statüsü güçlendirilecek, personel nitelikleri artırılacaktır.						
Amacın İlgili Olduğu Program/Alt Program Adı	KURUMSAL KAPASİTE						
Amacın İlişkili Olduğu Alt Program Hedefi	Öğretmen ve Yöneticiler						
Performans Göstergeleri	Hedefe Etkisi (%)	Plan Dönemi Başlangıç Değeri	2024	2025	2026	2027	2028
PG-7.1.1 Yıl içerisinde gerçekleştirilen hizmet içi seminerlere/kurslara katılan öğretmen oranı (%)	20	100	100	100	100	100	100
PG-7.1.2 Yıl içerisinde gerçekleştirilen hizmet içi seminerlere/kurslara katılan yönetici oranı (%)	20	100	100	100	100	100	100
PG-7.1.3 Mahalli hizmet içi kurslarda görev alan yönetici sayısı	20	60	65	70	75	80	82
PG-7.1.4 Mahalli hizmet içi kurslarda görev alan öğretmen sayısı	20	50	55	62	70	76	80
PG-7.1.5 Mesleki gelişime yönelik gerçekleştirilen mahalli hizmet içi kurs sayısı	20	10	12	15	18	20	22

Sorumlu Birim	Öğretmen Yetiştirme ve Geliştirme Şubesi
İş Birliği Yapılacak Birim(ler)	BİŞ, Eğitimle Öğretimle İlgili Tüm Şubeler
Stratejiler	S-7.1.1 Dijital eğitim platformlarında zenginleştirilen içeriklerden idareci ve öğretmenler haberdar edilecektir. S-7.1.2 Öğretmenlerimizin ve okul yöneticilerimizin mesleki gelişimlerini sürekli desteklemek üzere üniversitelerle ve STK'lerle yüz yüze, örgün ve/veya uzaktan eğitim iş birlikleri hayata geçirilerekdir.
Riskler	Üniversiteler ile yeterli düzeyde iş birliği imkânı sağlanamaması Politika değişiklikleri yaşanması Değişen teknolojik gelişmelere karşı uyum
Tespitler	<ul style="list-style-type: none"> <li>• Yönetici ve öğretmenlerin mesleki gelişim eğitimlerinde üniversiteler ile yeterli düzeyde iş birliği imkânı sağlanamaması</li> <li>• Öğretmen ve yöneticilere verilen mesleki gelişim eğitimlerinin nitelik ve niceliğinin geliştirilmeye açık olması</li> <li>• Öğretmenlerin talep ettikleri düzeyde eğitim alamaması</li> <li>• Öğretmenlerin mesleki gelişim ihtiyaç ve önceliklerini belirlemede okulların ihtiyaçlarının yeterli düzeyde dikkate alınmaması</li> <li>• Pedagojik formasyon eğitimlerinin, öğretmenleri yeterli düzeyde mesleğe hazırlayamaması</li> </ul>
İhtiyaçlar	<ul style="list-style-type: none"> <li>• İhtiyaç duyulan alanlarda öğretmen ve yöneticilere üniversiteler aracılığıyla mesleki gelişim eğitimlerinin verilmesi</li> </ul> <p>Mesleki gelişimde, yerel ihtiyaçlara duyarlı ve okul bağlamıyla uyumlu yeni yaklaşımlar olarak tanımlanan mesleki gelişim toplulukları, okul temelli mesleki gelişim ve öğretmen-yönetici hareketlilik programlarının yaygınlaştırılması ve öğretmenlerin bu faaliyetlere erişilebilirliğinin artırılması</p>

Amaç 7	Türkiye Yüzyılı vizyonu doğrultusunda fiziki ve teknolojik altyapısıyla güçlü, nitelikli personelle eğitime erişimi ve eğitimde kaliteyi artıracak, etkin ve hesap verebilen kurumsal yapıyı geliştirmek.						
Hedef 7.2	Tüm kademelerde eğitime erişimi sağlayacak planlamalar yapılarak doğa kaynaklı afetlere ve bulaşıcı hastalıklara karşı dirençli, çevreci ve nitelikli mimariye sahip eğitim ortamlarının oluşturulması sağlanacaktır.						
Amacın İlgili Olduğu Program/Alt Program Adı	KURUMSAL KAPASİTE						
Amacın İlişkili Olduğu Alt Program Hedefi	Fiziki Alt Yapı						
Performans Göstergeleri	Hedefe Etkisi (%)	Plan Dönemi Başlangıç Değeri	2024	2025	2026	2027	2028
PG-7.2.1 Okullara sağlanan etkileşimli tahta sayısı	25	550	570	590	600	600	600
PG-7.2.2 Ağ altyapısı kurulan okul sayısı	25	49	50	51	52	52	52
PG-7.2.3 Büyük onarımları yapılarak iyileştirilen eğitim binası sayısı	25	0	1	2	2	3	3



<b>Sorumlu Birim</b>	Bilgi İşlem Ve Eğitim Teknolojileri Şubesi
<b>İş Birliği Yapılacak Birim(ler)</b>	İEŞ, DHS
<b>Stratejiler</b>	<p><b>S-7.2.1</b> Etkileşimli tahta ile yenilikçi sınıf donatım malzemeleri temin süreçleri tamamlanacak ve etkileşimli tahtaların kurulumu sağlanacaktır.</p> <p><b>S-7.2.2</b> Okulların teknoloji altyapıları iyileştirilecek ve mevcut altyapıların kullanılabilir olarak kalması sağlanacaktır.</p> <p><b>S-7.2.3</b> Ağ altyapısı kurulan okullara geniş bant internet hizmeti sağlanacaktır.</p> <p><b>S-7.2.4</b> Okullara “yenilikçi sınıflar” kurulacaktır.</p>
<b>Riskler</b>	<ul style="list-style-type: none"><li>• Olağanüstü durumlarda (deprem, salgın hastalık vb.) verilen hizmetlerde yaşanabilecek aksaklıklar</li><li>• Bakım-onarım ihtiyacının zamanında giderilememesi</li><li>• Teknolojinin beklenenden daha hızlı gelişmesi</li></ul>
<b>Tespitler</b>	<ul style="list-style-type: none"><li>• Teknolojik altyapı ve donanım açısından bölgesel farklılıklar</li><li>• Eğitim ortamlarında teknolojik olanaklardan daha fazla yararlanma imkânı</li><li>• Öğrencilerin eğitim teknolojilerini kullanmaya yatkınlığı</li></ul>
<b>İhtiyaçlar</b>	<ul style="list-style-type: none"><li>• Teknolojik altyapı ve donanım açısından bölgesel farklılıklarının ortadan kaldırılması amacıyla ağ altyapısı, internet erişimi ve fiziki yeterliliklerin geliştirilmesi</li></ul>

# IV. BÖLÜM

## MALİYETLENDİRME

## MALİYETLENDİRME

Millî Eğitim Müdürlüğünün 2024-2028 Stratejik Planı'nın maliyetlendirilmesi sürecindeki temel gaye, stratejik amaç, hedef ve eylemlerin gerektirdiği maliyetlerin ortaya konulması suretiyle politika tercihlerinin ve karar alma sürecinin rasyonelleştirilmesine katkıda bulunmaktır. Bu sayede, stratejik plan ile bütçe arasındaki bağlantı güçlendirilecek ve harcamaların önceliklendirilme süreci iyileştirilecektir.

Bu temel gayeden hareketle planın tahmini maliyetlendirilmesi şu şekilde yapılmıştır:

- Hedeflere ilişkin eylemler durum analizi çalışmaları sonuçlarından hareketle birimlerin katılımlarıyla tespit edilmiştir,
- Eylemlere ilişkin tahmini maliyetler belirlenmiştir,
- Eylem maliyetlerinden hareketle hedef maliyetleri belirlenmiştir,
- Hedef maliyetlerinden yola çıkılarak amaç maliyetleri belirlenmiş ve amaç maliyetlerinden de stratejik plan maliyeti belirlenmiştir.

Müdürlüğümüzün stratejik planında 23 hedef bulunmaktadır. Söz konusu hedeflere ilişkin bütçe dağılımları 5 yıllık olarak alttaki tabloda belirtilmiştir. Tabloda görüldüğü üzere gelir ve giderlerde yaşanan artıştan hareketle hazırlanan beş yıllık maliyetlendirme sonucunda Müdürlüğümüzün tahmini olarak **89.255.000 TL**'lik bir harcama yapacağı düşünülmektedir. Plan dönemi amaç maliyetlerine ilişkin alttaki tabloda ayrıntılı bilgiye yer verilmiştir.

AMAÇ NO	2024	2025	2026	2027	2028	Toplam Maliyet
AMAÇ 1	2124000	2150000	2200000	2300000	2400000	11174000
AMAÇ 2	2850000	2900000	3100000	3250000	3500000	15600000
AMAÇ 3	300000	350000	380000	400000	450000	1880000
AMAÇ 4	1500000	1600000	1750000	1900000	2000000	8750000
AMAÇ 5	100000	120000	132000	145000	154000	651000
AMAÇ 6	200000	220000	245000	260000	275000	1200000
AMAÇ 7	8000000	9000000	10000000	11000000	12000000	50000000
Amaç Toplam	15074000	16340000	17807000	19255000	20779000	89255000

Tablo 10 Maliyet Tablosu

# V. BÖLÜM

## İZLEME VE DEĞERLENDİRME

## Bulacak MEM 2024-2028 Stratejik Plan İzleme ve Değerlendirme Modeli

Stratejik planlarda yer alan amaç ve hedeflere ulaşma durumlarının tespiti ve bu yolla stratejik planlardaki amaç ve hedeflerin gerçekleştirilebilmesi için gerekli tedbirlerin alınması izleme ve değerlendirme ile mümkün olmaktadır. İzleme, stratejik plan uygulamasının sistematik olarak takip edilmesi ve raporlanmasıdır. Değerlendirme ise, uygulama sonuçlarının amaç ve hedeflere kıyasla ölçülmesi ve söz konusu amaç ve hedeflerin tutarlılık ve uygunluğunun analizidir.

İzleme ve değerlendirme sürecine yön verecek temel ilkeleri “Katılımcılık, Saydamlık, Hesap verebilirlik, Bilimsellik, Tutarlılık ve Nesnellik” olarak ifade edilebilir.

İdarelerin kurumsal yapılarının kendine has farklılıkları izleme ve değerlendirme süreçlerinin de farklılaşmasını beraberinde getirmektedir. Eğitim idarelerinin ana unsurunun, girdi ve çıktılarının insan oluşu, ürünlerinin değerinin kısa vadede belirlenememesine ve insan unsurundan kaynaklı değişkenliğin ve belirsizliğin fazla olmasına yol açmaktadır. Bu durumda sadece nicel yöntemlerle yürütülecek izleme ve değerlendirmelerin eğitsel olgu ve durumları açıklamada yetersiz kalabilmesi söz konusudur. Nicel yöntemlerin yanında veya onlara alternatif olarak nitel yöntemlerin de uygulanmasının daha zengin ve geniş bir bakış açısı sunabileceği belirtilebilir.

Belirtilen temel ilkeler ve veri analiz yöntemleri doğrultusunda birlikte Millî Eğitim Müdürlüğü 2024-2028 Stratejik Planı İzleme ve Değerlendirme Modeli'nin çerçevesi aşağıdaki süreçlerden oluşmaktadır:

1. Performans göstergeleri ve stratejiler bazında gerçekleştirme durumlarının belirlenmesi,
2. Performans göstergelerinin gerçekleştirme durumlarının hedeflerle kıyaslanması,
3. Sonuçların raporlanması ve paydaşlarla paylaşımı,
4. Hedeflerden sapmaların nedenlerinin araştırılması,
5. Alternatiflerin ve çözüm önerilerinin geliştirilmesi

### Performans Göstergeleri

Performans göstergelerinin izlenmesinde standartlaşmanın sağlanması ve güvenilirliğin temin edilmesi önemli bir konudur. Bu sebeple performans göstergelerinin kimlik kartı olarak nitelendirilebilecek “Performans Göstergesi Kartı” geliştirilmesi uygulaması yürütülmüştür. Geliştirilen Performans Gösterge Kartı ile her bir performans göstergesinin veri kaynağı, analitik çerçevesi, kapsamı, veri temin dönemi, ilişkili olduğu stratejiler, sorumlu birim gibi birçok bilgi kayıt altına alınmıştır. Bu yolla performans göstergelerine ilişkin izleme verilerinin güvenilirliğinin ve karşılaştırılabilirliğinin güvence altına alınması sağlanmıştır. Gösterge kartlarının birleştirilmesi ile de hedef kartları oluşturulmuştur.

<b>HAZIRLAYANLAR</b>	
Mithat YARAMIŞ	İlçe Milli Eğitim Müdürlüğü Strateji Geliştirme Şube Müdürü
Turgut HACINOĞMANOĞLU	Stratejik Planlama Koordinasyon Ekibi
Cengiz ARIKAN	Stratejik Planlama Koordinasyon Ekibi
Aziz OK	Stratejik Planlama Koordinasyon Ekibi
Erdal PEKŞEN	Stratejik Planlama Koordinasyon Ekibi
Mehmet Ali YILMAZ	Stratejik Planlama Koordinasyon Ekibi

Şenel BULUT  
İlçe Milli Eğitim Müdürü

OLUR  
.../.../2024  
Ünal KOÇ  
Kaymakam